

A photograph of a forest scene. In the center, a person wearing a dark jacket and a backpack stands on a large, dark tree stump. To the right, there is a large stack of cut logs. The background shows a dense forest of tall, thin trees under a bright sky. The text 'Puszcza Białowieska – raport z dewastacji.' is overlaid on the left side of the image in white, bold font.

# Puszcza Białowieska – raport z dewastacji.

Wyniki społecznej kontroli  
działalności Lasów Państwowych  
w Puszczy Białowieskiej  
w 2017 roku.

**Puszcza Białowieska – raport z dewastacji.  
Wyniki społecznej kontroli działalności Lasów Państwowych  
w Puszczy Białowieskiej w 2017 roku**

Adam Bohdan\*

Marta Rachela Grundland\*\*

Michał Kolbusz\*\*\*

Michał Książek\*\*\*

Augustyn Mikos\*\*\*

Jakub Rok\*\*\*

We współpracy z:

Andrzejem Szkodzinem\*\*

Michałem Książkiem\*\*\*

\* *Fundacja Dzika Polska*

\*\* *Fundacja Greenpeace Polska*

\*\*\* *Obóz dla Puszczy*

Konsultacja naukowa: dr Michał Żmihorski, dr hab. Anna Orczewska

Raport nie powstałby bez udziału setek osób, które zaangażowały się w Społeczne Patrole i przyjechały do Puszczy Białowieskiej, aby chronić ją przed dewastacją.

Wszystkim Wam serdecznie dziękujemy!

## Spis treści

Wstęp .....	4
O Puszczy Białowieskiej .....	5
Metodyka zbioru danych.....	5
Timeline .....	6
Rok 2017 w Puszczy w liczbach .....	7
Wyniki .....	8
1. Złamanie zapisów Planu urządzania lasu (PUL).....	8
2. Prowadzenie gospodarki leśnej niezgodne z planem zadań ochronnych Natura 2000.....	9
2.1. Pozyskanie drewna w obrębie drzewostanów stuletnich .....	9
2.2. Pozyskanie drewna w obrębie siedliska chronionego – grądu subkontynentalnego .....	11
2.3. Niszczenie i pogarszanie stanu siedlisk rzadkich chrząszczy związanych z martwymi drzewami: zgniotka cynobrowego oraz ponurka Schneidera. ....	12
2.4. Niszczenie i pogarszanie stanu rewirów lęgowych chronionych ptaków: sóweczki, włośchatki, dzięcioła trójpalczastego i dzięcioła biało-grzbieczonego .....	15
2.5. Usuwanie ponadstuletnich martwych świerków .....	19
2.6. Wielkopowierzchniowe wyręby .....	21
2.7. Nasadzenia drzew w obrębie drzewostanów stuletnich .....	21
3. Pozyskanie drewna w III strefie UNESCO .....	23
4. Łamanie postanowień Trybunału Sprawiedliwości Unii Europejskiej .....	25
5. Analiza oficjalnych uzasadnień dla zwiększonych wyrębów w Puszczy Białowieskiej.....	26
5.1 Uzasadnienie 1: walka z gradacją kornika drukarza.....	26
5.2 Uzasadnienie 2: bezpieczeństwo publiczne. ....	28
6. Społeczne aspekty gospodarki leśnej prowadzonej w 2017 roku .....	32
6.1. Dystrybucja drewna na rynek lokalny.....	32
6.2. Zakazy wstępu do Puszczy.....	34
6.3 Rozbudowa dróg .....	36
7. Zamiast zakończenia – co czeka Puszcę w 2018 roku .....	37
SŁOWNICZEK TERMINÓW I SKRÓTÓW.....	38

## Wstęp

Niniejszy Raport podsumowuje działalność Lasów Państwowych na obszarze Puszczy Białowieskiej w 2017 roku, w tym przede wszystkim wycinki cennych drzewostanów, będące niezgodne z prawem krajowym i europejskim i zagrażające zachowaniu walorów przyrodniczych tego terenu. Raport powstał w oparciu o pracę wolontariuszy i pracowników organizacji pozarządowych. Celem powstania Raportu jest dokumentacja działań i szkód wyrządzonych przez wykonywanie zabiegów z zakresu gospodarki leśnej na terenie Puszczy. Jest on kierowany do instytucji rządowych, nadzorujących działania Lasów Państwowych oraz odpowiedzialnych za ochronę przyrody, ale także do społeczeństwa, które pozostaje niedoinformowane w sprawach dotyczących obecnych zagrożeń i eksploatacji Puszczy Białowieskiej.



## O Puszczy Białowieskiej

Puszcza Białowieska to las wyjątkowy na skalę światową i najcenniejszy obiekt przyrodniczy w Polsce, jedyny wpisany na listę światowego dziedzictwa UNESCO. O jej unikalności świadczy m.in. to, że:

- zawiera najlepiej zachowane pozostałości nizinnych lasów liściastych i mieszanych w Europie; na znacznym obszarze zachodzą tu niezakłócone bezpośrednią ingerencją człowieka procesy przyrodnicze,
- zachowały się tu niespotykane gdzie indziej gatunki i zespoły roślinne, charakterystyczne dla lasów naturalnych; dzięki temu stanowi ona centrum bioróżnorodności w skali europejskiej,
- żyje tu najliczniejsza na świecie populacja żubra, największego ssaka lądowego Europy,
- jej status to efekt unikalnej, 600-letniej tradycji ochrony, zapoczątkowanej przez polskich królów i prowadzonej przy udziale lokalnych społeczności,
- jest naturalnym laboratorium badawczym (ponad 3000 publikacji naukowych!), i atrakcją turystyczną odwiedzaną corocznie przez ponad 120 tysięcy osób.

Polska część Puszczy Białowieskiej (ok. 62 tys. ha) dzieli się na: park narodowy (17% powierzchni), rezerваты przyrody (19%) i pozostałe lasy (64%) będące pod zarządem Lasów Państwowych. Powierzchnia Puszczy stanowi zaledwie 0,7% powierzchni leśnej Polski. Jednocześnie, aż 40% powierzchni Puszczy położonej poza obszarami chronionymi (parkiem narodowym i rezerwatami) to drzewostany ponadstuletnie, mające kluczowe znaczenie dla zachowania ciągłości naturalnych procesów przyrodniczych.

## Metodyka zbioru danych

Znaczna część Puszczy znajdująca się pod zarządem Lasów Państwowych jest poddana eksploatacji, prowadzącej do stopniowej utraty jej wyjątkowego charakteru. Rok 2017 był okresem szczególnego nasilenia tej eksploatacji – skala wycinki była największa od 30 lat, po raz pierwszy wykorzystano też harwestery. W odpowiedzi na drastyczny wzrost eksploatacji Puszczy na miejscu aktywowano Społeczne Patrole organizowane przez trzy podmioty: Obóz dla Puszczy, Greenpeace Polska i Fundację Dzika Polska.

Patrole regularnie odwiedzały te fragmenty Puszczy, którymi zarządzały Lasy Państwowe, a w przypadku stwierdzenia naruszeń, dokładnie je dokumentowały. Zbierane w terenie dane obejmowały informację o lokalizacji naruszenia, dokumentację fotograficzną z poziomu gruntu

### Białoruska część Puszczy Białowieskiej

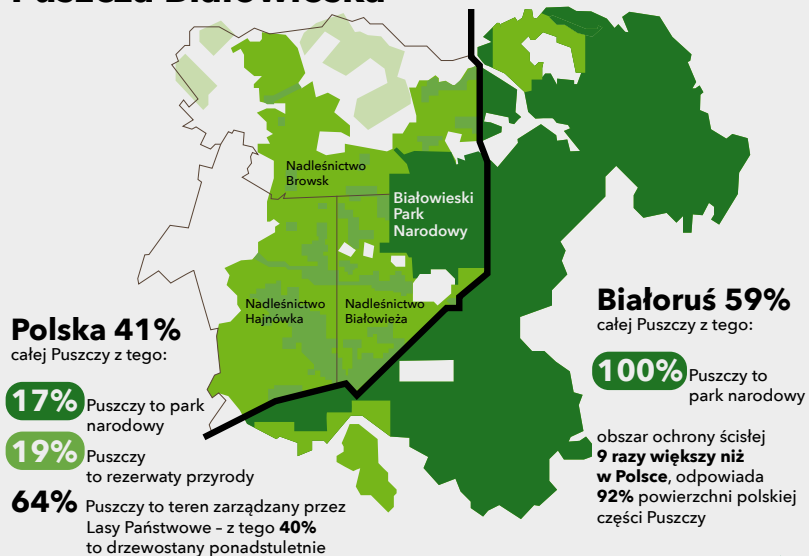
59% obszaru Puszczy Białowieskiej znajduje się na Białorusi

100% białoruskiej części Puszczy jest parkiem narodowym (w Polsce: 17%), z tego:

56,9 tys. ha to obszar ochrony ścisłej (w Polsce: 6,6 tys. ha)

Mapa 1.

### Puszcza Białowieska



i z drona oraz inwentaryzację miejsc występowania gatunków chronionych.

Na potrzeby raportu wykorzystano również oficjalne dane, pochodzące głównie od Lasów Państwowych oraz współpracujących z nimi instytucji. Wykorzystano dane z interpelacji poselskich, Banku Danych o Lasach, publikacji naukowych, dane pozyskane od Lasów Państwowych w trybie dostępu do informacji publicznej, a także dane zebrane w ramach projektu ForBioSensing i programu *Inwentaryzacji przyrodniczej i kulturowej Puszczy Białowieskiej* koordynowanego przez Instytut Badawczy Leśnictwa.

## Timeline

- **2012.** Po konsultacjach społecznych zatwierdzony zostaje kompromisowy Plan Urządzenia Lasu (dalej: PUL), który określa pozyskanie drewna w Puszczy Białowieskiej na okres 2012–2021 na poziomie średnio 48 tys. m<sup>3</sup> na rok.
- **2014.** Cały obszar Puszczy Białowieskiej zostaje wpisany na listę Światowego Dziedzictwa UNESCO, 50% powierzchni puszczańskich nadleśnictw zostaje włączone do strefy ochronnej IIb, objętej zakazem pozyskania drewna i cięć sanitarnych.
- **2015.11.12.** Zostaje zatwierdzony Plan Zadań Ochronnych Natura 2000 wyłączający z gospodarki leśnej drzewostany ponadstuletnie.
- **25.03.2016.** Na wniosek Lasów Państwowych Minister Jan Szyszko zatwierdza aneks do PUL na lata 2012-2021 dla Nadleśnictwa Białowieża, podnosząc trzykrotnie dopuszczalną masę pozyskiwanego drewna.
- **19.04.2016.** Aneks do PUL dla Nadleśnictwa Białowieża zostaje zaskarżony do Komisji Europejskiej ze względu na naruszenie Dyrektywy Ptasiej i Siedliskowej w obrębie Obszaru Natura 2000 Puszcza Białowieska.
- **17.02.2017.** Dyrektor Lasów Państwowych Konrad Tomaszewski wydaje Decyzję nr 51 zezwalającą na nieograniczoną wycinkę na 2/3 powierzchni Puszczy Białowieskiej, w tym także w dotychczas chronionych drzewostanach, pod pretekstem walki z kornikiem oraz zapewnienia bezpieczeństwa.
- **5.07.2017.** Komitet UNESCO podpisuje decyzję ostrzegającą, że działania ministra Szyszko grożą skreśleniem Puszczy Białowieskiej z listy Światowego Dziedzictwa i zobowiązuje Polskę do wstrzymania pozyskania drewna w najcenniejszych drzewostanach.
- **13.07.2017.** Komisja Europejska wnosi do Trybunału Sprawiedliwości UE skargę skierowaną przeciwko Polsce w związku z uchybieniem zobowiązań wynikających z Dyrektyw Ptasiej i Siedliskowej na obszarze Natura 2000 Puszcza Białowieska.
- **27.07.2017.** Wiceprezes Trybunału Sprawiedliwości UE wydaje postanowienie o zastosowaniu środków tymczasowych, zobowiązujące do natychmiastowego wstrzymania wycinki w Puszczy Białowieskiej (warunki określone w treści postanowienia).
- **20.11.2017.** Trybunał Sprawiedliwości UE utrzymuje lipcowy zakaz wycinki w Puszczy Białowieskiej oraz zapowiada, że kontynuacja nielegalnej wycinki i wywózki drewna może skutkować karąmi finansowymi w wysokości co najmniej 100 000 euro dziennie.
- **12.12.2017.** W Trybunale Sprawiedliwości UE odbywa się rozprawa dotycząca Puszczy Białowieskiej. Komisja Europejska podtrzymuje stanowisko stwierdzające, że zwiększenie wycinki w Puszczy Białowieskiej łamie prawo i ma wyraźnie negatywny wpływ na chronione gatunki i siedliska.
- **Grudzień 2017.** Następuje zmniejszenie pozyskania drewna na terenie Puszczy Białowieskiej, jednak nadal kontynuowane są wycinki łamiące postanowienie TSUE z 20.11.2017.
- **20.02.2018.** Rzecznik generalny TSUE ogłasza opinię, potwierdzającą naruszenie prawa unijnego poprzez zwiększenie wyrębów w drzewostanach chronionych Puszczy Białowieskiej.

# Rok 2017 w Puszczy w liczbach

## 190 tys. m<sup>3</sup> drewna pozyskały Lasy Państwowe w Puszczy Białowieskiej w 2017 roku. Jak to sobie wyobrazić?

**180 tys.** wyciętych drzew.

**6 tysięcy TIR-ów** byłoby konieczne do ich wywiezienia

**4500 km** długości miałaby linia ułożona z tych drzew (odległość Moskwa–Lizbona).

**30 lat temu** ostatni raz pozyskano w Puszczy tak dużą ilość drewna.

**37 037 000 PLN** kwota uzyskana ze sprzedaży drewna wyciętego w Puszczy w 2016–2017 roku<sup>1</sup>.

**300 drzew dziennie** jest w stanie wyciąć jeden harwester.

**5 harwesterów** pracowało jednocześnie w Puszczy.

**0** było ich przed 2017 rokiem.

**Ok. 40 pokojowych** akcji wstrzymujących pracę ciężkiego sprzętu wycinającego i wywożącego drzewa odbyło się od maja do listopada.

**300 wniosków** o ukaranie za udział w protestach i blokadach sprzętu leśnego w Puszczy Białowieskiej skierowała Policja i Straż Leśna do Sądu. Ta liczba wciąż rośnie...

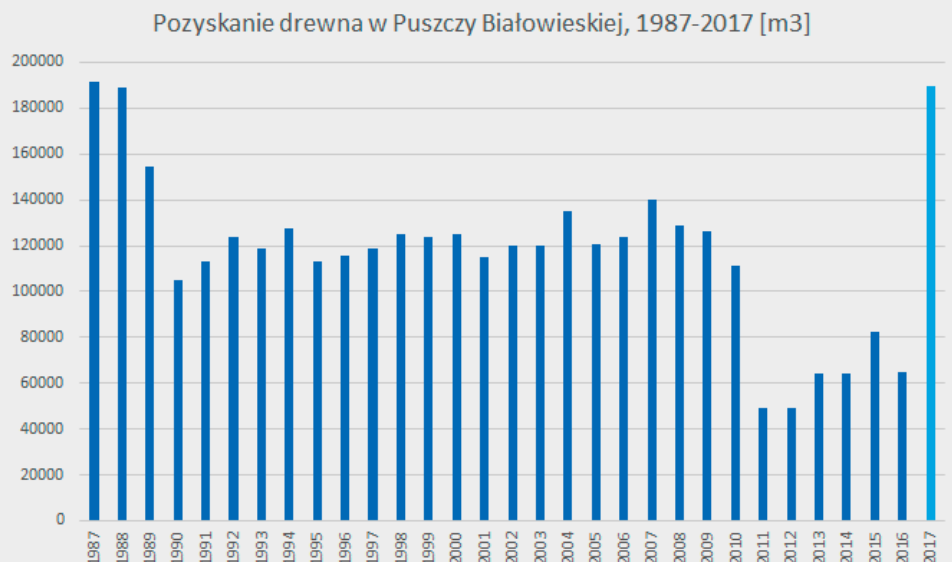
**12 zgłoszeń do prokuratury** dotyczących przekroczenia uprawnień przez straż leśną, spowodowania zagrożenia życia i uszkodzenia ciała aktywistów.

**185 tysięcy osób** podpisało petycję domagając się objęcia całej Puszczy Parkiem Narodowym.

**1500 osób** brało udział w działaniach Obozu dla Puszczy.

<sup>1</sup> List otwarty Jana Szyszko do Komisarza ds. Środowiska UE z dnia 8 marca 2018 roku

**Wykres 1.**  
**Pozyskanie drewna w Puszczy Białowieskiej. Ostatni raz tak intensywne pozyskanie drewna, jak w 2017 roku, miało miejsce 30 lat temu, w epoce PRL.**



## Wyniki

W trakcie prac terenowych dokumentujących działania Lasów Państwowych na terenie Puszczy Białowieskiej stwierdzono 10 rodzajów naruszeń obowiązującego prawa krajowego i unijnego, które to naruszenia poważnie zagrażały walorom przyrodniczym Puszczy Białowieskiej. Poniżej prezentujemy stwierdzone naruszenia omawiając krótko każde z nich.

### 1. Złamanie zapisów Planu urządzenia lasu (PUL)

#### Na czym polega?

Plan Urządzenia Lasu to podstawowy dokument, na podstawie którego nadleśnictwa realizują gospodarkę leśną określając w nich maksymalne, dopuszczalne pozyskanie drewna i ustanawiając plan zabiegów hodowlanych oraz środków ochrony lasu. W Puszczy obowiązują obecnie Plany uchwalone na okres 10 lat (2012-2021), stanowiące kompromis zaspokajający potrzeby gospodarcze i przyrodnicze. Od momentu uchwalenia PUL, LP przekraczały roczne poziomy pozyskania, co w przypadku Nadleśnictwa Białowieża doprowadziło do wyczerpania 10-letniego limitu już po 4 latach. Na wniosek Lasów Państwowych Minister Jan Szyszko zatwierdził, w marcu 2016 roku, Aneks do PUL dla tego nadleśnictwa, zwiększający trzykrotnie limit pozyskania drewna, bez oceny skutków zwiększonych wyrębów dla puszczańskiej przyrody (tj. bez oceny wpływu na zachowanie integralności obszaru Natura 2000 Puszcza Białowieska). Ogromna skala wycinki w roku 2017 spowodowała wyczerpanie limitu pozyskania drewna określonego w PUL również w dwóch pozostałych nadleśnictwach.

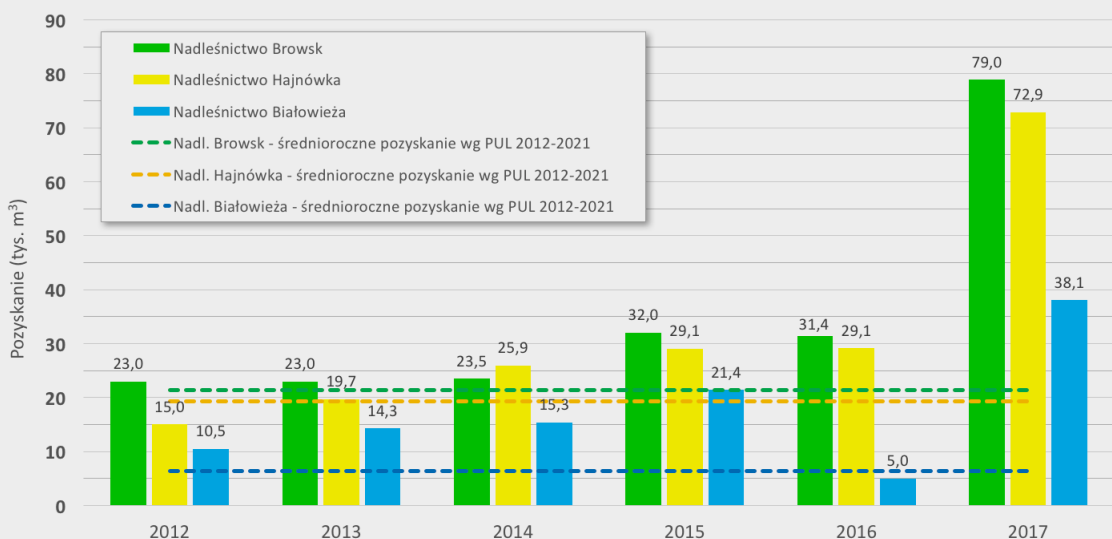
#### Dlaczego nielegalne?

Zapisy PUL-i wyznaczają łączne pozyskanie drewna na 10 lat oraz jego średnią roczną wartość dla całej Puszczy na poziomie 48,5 tys. m<sup>3</sup>. Zakazują również prowadzenia gospodarki leśnej w obszarach podmokłych, drzewostanach ponadstuletnich oraz zakazują wycinki drzew w wieku powyżej 100 lat. Gospodarka prowadzona w 2017 roku przez Lasy Państwowe doprowadziła do 4-krotnego przekroczenia średniego rocznego pozyskania i wyczerpania 10-letniego limitu cięć w 6 roku jego obowiązywania. Wyręb objął drzewostany ponadstuletnie, pod piłą padło także wiele drzew, których wiek przekroczył 100 lat. Były to więc działania niezgodne z prawem. Zezwolenie na naruszenie zapisów PUL-i wydał dyrektor LP Konrad Tomaszewski, w decyzji nr 51 z lutego 2017 roku, dopuszczającej nieograniczone pozyskanie drewna w Puszczy. Legalność decyzji nr 51, jako aktu prawnego niższej rangi, niż PUL i Plan Zadań Ochronnych Natura 2000 oraz aktu prawnego sprzecznego z wymienionymi dokumentami jest kwestionowana przez organizacje pozarządowe, Komisję Europejską oraz TSUE.

#### Dlaczego niepożądane?

Uchwalenie w 2012 roku nowych PUL-i dla Puszczy Białowieskiej było ważnym krokiem w kierunku należytej ochrony tego lasu i efektem szeroko zakrojonych konsultacji społecznych. Złamanie ich zapisów stanowi więc jednostronne naruszenie umowy społecznej. Zwiększenie intensywności cięć wywołało liczne protesty społeczne, sprzeciw środowisk naukowych, doprowadziło także do wszczęcia postępowania przeciwko Polsce przez Komisję Europejską, a następnie Trybunał Sprawiedliwości UE. Tak znaczne zwiększenie intensywności cięć ma silny negatywny wpływ na wiele gatunków i siedlisk wrażliwych na gospodarkę leśną.

Wykres 2. Pozyskanie drewna w Puszczy Białowieskiej w latach 2012–2017.





## Jakie mamy dowody?

Dysponujemy zapisami o dopuszczonym pozyskaniem drewna w Puszczy wg. PUL na lata 2012-2021, które skonfrontowaliśmy z wielkością zrealizowanego pozyskania w 2016 i 2017 roku, które uzyskaliśmy z trzech puszczańskich nadleśnictw. Ponadto, Aneks do PUL sankcjonujący podwyższone pozyskanie łamie postanowienia Trybunału Sprawiedliwości UE: Nadleśnictwo Białowieża prowadziło cięcia na podstawie Aneksu z marca 2016 roku, który został zakwestionowany w Postanowieniu TSUE z 27 lipca. W dokumencie tym Trybunał jednoznacznie wskazał, że wycinka w oparciu o zwiększony etat pozyskiwania drewna jest zabroniona i, w oczekiwaniu na wyrok TSUE, Polska powinna natychmiast zaprzestać tych działań.

## 2. Prowadzenie gospodarki leśnej niezgodne z planem zadań ochronnych Natura 2000

### 2.1. Pozyskanie drewna w obrębie drzewostanów stuletnich

#### Na czym polega?

Wycinka w 2017 roku objęła najcenniejsze fragmenty Puszczy, tj. drzewostany ponadstuletnie. Cięcia były prowadzone na dużą skalę i z wykorzystaniem ciężkiego sprzętu, niszczącego leśną glebę i pojawiające się naturalnie, najmłodsze pokolenie drzew.

#### Dlaczego nielegalne?

Ochrona i zachowanie przedmiotów ochrony Natura 2000 (najcenniejszych siedlisk i gatunków) ujęta w Planie Za-

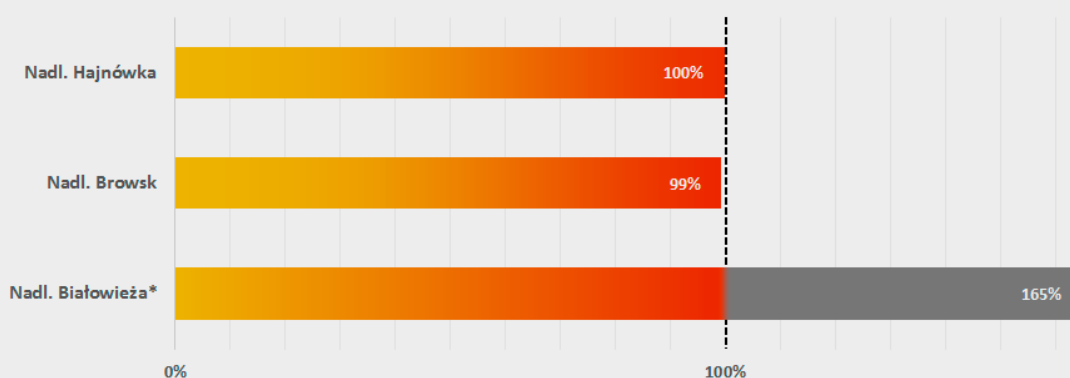
dań Ochronnych (dokument określający zasady ochrony siedlisk i gatunków obszarów Natura 2000) polega przede wszystkim na wyłączeniu z gospodarki leśnej drzewostanów ponadstuletnich. Ponad połowa intensywnych wyrębów wykonanych w 2017 roku miała miejsce w drzewostanach ponadstuletnich. Realizowane przez Lasy Państwowe działania były więc oczywistym naruszeniem zapisów planów zadań ochronnych Natura 2000.

#### Dlaczego niepożądane?

Drzewostany ponadstuletnie stanowią o wyjątkowej wartości Puszczy Białowieskiej. Powstały samoistnie, bez pomocy człowieka, są zatem ostojami naturalnych procesów przyrodniczych zachodzących na tym terenie od 12 tysięcy lat. Dotyczy to przede wszystkim obiegu materii – drzewa wysiewały się, dojrzewały, obumierały i były rozkładane na miejscu, dostarczając makro i mikroelementów. Przez tysiące lat wykształciły się tu bardzo bogate zespoły organizmów (m.in. chrząszczy, grzybów, porostów) związanych z martwym drewnem, tak rzadko spotykanych w leśnych plantacjach. Wiele gatunków stanowiących najważniejsze przedmioty ochrony Natura 2000 znajduje optymalne warunki właśnie w drzewostanach ponadstuletnich. W młodszych drzewostanach ich frekwencja jest znacznie niższa. Stan ochrony najważniejszego siedliska – grądu subkontynentalnego w wyłączonych z gospodarki leśnej drzewostanach ponadstuletnich jest znacznie lepszy, niż w drzewostanach młodszych, poddanych gospodarce leśnej<sup>2</sup>.

2 Tabor Jan. 2017. Kondycja leśnych siedlisk przyrodniczych w Puszczy Białowieskiej. Wyniki inwentaryzacji przyrodniczej w Puszczy Białowieskiej. Konferencja: wyniki inwentaryzacji kulturowej i przyrodniczej Puszczy Białowieskiej. Sękocin Stary IBL. 22.11.2017.

Wykres 3. Wykorzystanie limitu pozyskania założonego w PUL 2012–2012, do końca 2017 roku.

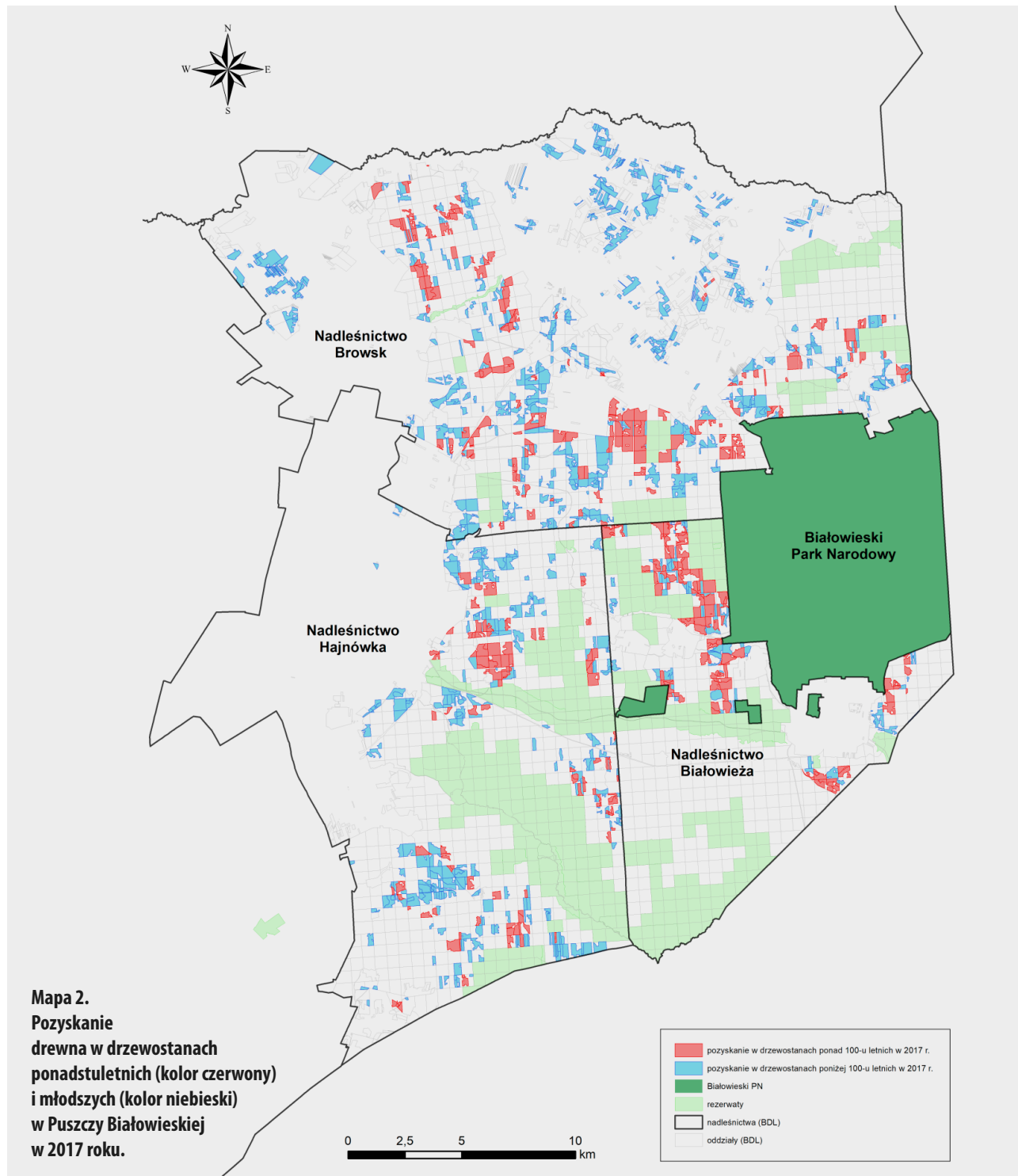


\* nie uwzględnia Aneksu do PUL dla Nadl. Białowieża zakwestionowanego w Postanowieniu TSUE

## Jakie mamy dowody?

Dane udostępnione przez nadleśnictwa wskazują, że wycinki w drzewostanach ponadstuletnich przekroczyły połowę łącznego pozyskania i wyniosły 98.7 tys. m<sup>3</sup>. Dane z nadleśnictw potwierdzone zostały w trakcie prowadzo-

nych przez nas patroli. Kolejnym, niezależnym źródłem potwierdzającym znaczną ingerencję w drzewostany ponadstuletnie, są zdjęcia satelitarne<sup>3</sup>. W niektórych przypadkach korzystaliśmy też z nagrań wykonanych dronem<sup>4</sup>.



3 <https://sentinel.esa.int/web/sentinel/home>

4 <https://www.facebook.com/fundacjadzikapolska/videos/1929323447341243/>

## 2.2. Pozyskanie drewna w obrębie siedliska chronionego – grądu subkontynentalnego

### Na czym polega?

Wycinka w 2017 roku wykonywana była w najcenniejszym oraz podlegającym ochronie siedlisku – grądzie subkontynentalnym (nazwa naukowa: *Tilio cordatae-Carpinetum betuli*; kod 9170). Cięcia były prowadzone na dużą skalę i z wykorzystaniem ciężkiego sprzętu, niszczącego leśną glebę i najmłodsze pokolenie drzew. Ponad 100 tys. m<sup>3</sup> drewna zostało wycięte w siedlisku grądowym pogarszając jego parametry, takie jak zasobność martwego drewna, skład gatunkowy runa leśnego, zróżnicowana struktura drzewostanu.

### Dlaczego nielegalne?

Wyłączenie z działań gospodarczych dojrzałych (ponadstuletnich) fragmentów siedliska grądowego stanowi podstawowe działanie ochronne ujęte w obowiązującym akcie prawnym – Planie Zadań Ochronnych obszaru Natura 2000 „Puszcza Białowieska”. Ze względu na dobry stan zachowania oraz dużą powierzchnię puszczańskie grądy zostały uznane w tym dokumencie za jeden z priorytetów ochrony. Jako jedno z głównych zagrożeń dla grądów w PZO wskazano usuwanie zamierających drzew, gospodarkę leśną oraz plantacyjną i niszczenie runa i krzewów podczas prac ciężkim sprzętem.

### Dlaczego niepożądane?

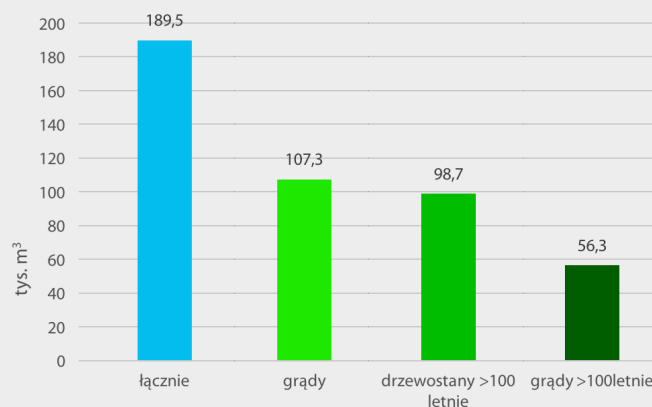
Unikalnym walorem Puszczy są rozległe oraz zachowane w dobrym stanie starodrzewy grądowe, czyli żyzne, wielogatunkowe lasy liściaste, które w niemal całej Europie zostały zamienione na pola uprawne. Intensywne, prowadzone z wykorzystaniem wielotonowego sprzętu pozyskanie drewna niszczące runo i odnowienie jest działaniem drastycznie zmieniającym parametry siedlisk grądowych. Duża zasobność martwego drewna jest kluczowa dla dobrej kondycji siedliska<sup>5</sup>, natomiast usuwanie i niedobór martwego drewna jest jednym z podstawowych jego zagrożeń. Na 28% powierzchni Puszczy Białowieskiej (również na siedlisku grądu) stwierdzono nie-

dobór martwego drewna<sup>6</sup>. Zasobność martwego drewna można poprawić tylko poprzez pozostawianie zamierających drzew pojawiających się m.in. na skutek gradacji kornika. Poza tym, intensywne wyręby z wykorzystaniem ciężkiego sprzętu powodowały niszczenie gleby, runa i krzewów a w konsekwencji zmianę składu gatunkowego runa (część gatunków roślin wycofuje się z tak przekształconych miejsc a w ich miejsce wkraczają gatunki obce dla siedliska leśnego). Wykonywanie rozległych, często wielohektarowych zrębów sprzyja kolejnemu zagrożeniu opisywanemu w PZO – rozprzestrzenianiu się roślin inwazyjnych, zwłaszcza niecierpka drobnokwiatowego.

### Jakie mamy dowody?

Dane udostępnione przez nadleśnictwa wskazują, że wycinki w starodrzewach grądowych stanowiły 30% łącznego pozyskania. Dane z nadleśnictw potwierdzone zostały w trakcie prowadzonych przez nas patroli. Kolejnym, niezależnym źródłem potwierdzającym znaczną ingerencję w drzewostany ponadstuletnie są zdjęcia satelitarne.

**Wykres 4. Pozyskanie drewna w Puszczy Białowieskiej w 2017 roku w drzewostanach ponadstuletnich oraz na chronionym siedlisku grądowym.**



5 Mroz W. 2015. Monitoring siedlisk przyrodniczych. Przewodnik. Biblioteka Monitoringu Środowiska, Warszawa

6 Kuberski, Paluch 2016. Martwe drewno w Puszczy Białowieskiej. [http://www.forbiosensing.pl/documents/20182/39826/Martwe\\_drewno\\_w\\_polskiej\\_cz%C4%99C5%9Bci\\_Puszczy\\_Bia%C5%82owieskiej\\_Ilo%C5%9B%C4%87\\_i\\_struktura\\_zasob%C3%B3w\\_na\\_podstawie\\_pomiar%C3%B3w\\_na\\_naziemnych\\_powierzchniach\\_monitoringowych\\_2015.pdf/54e7755a-e5de-4310-a100-02c3236474f6](http://www.forbiosensing.pl/documents/20182/39826/Martwe_drewno_w_polskiej_cz%C4%99C5%9Bci_Puszczy_Bia%C5%82owieskiej_Ilo%C5%9B%C4%87_i_struktura_zasob%C3%B3w_na_podstawie_pomiar%C3%B3w_na_naziemnych_powierzchniach_monitoringowych_2015.pdf/54e7755a-e5de-4310-a100-02c3236474f6)

### 2.3. Niszczenie i pogarszanie stanu siedlisk rzadkich chrząszczy saproksylicznych – związanych z martwymi drzewami: zgniotka cynobrowego oraz ponurka Schneidera.

#### Na czym polega?

W Puszczy Białowieskiej występują dwa rzadkie w skali Polski chrząszcze: zgniotek cynobrowy (*Cucujus cinnaberrinus*) i ponurek Schneidera (*Boros shneideri*). Co prawda świerk nie stanowi dla nich drzewa pierwszego wyboru (jeśli mają wybór, to chętniej zasiedlają inne), jednak oba gatunki zasiedlają również ten gatunek drzewa i korzystają obecnie z obfitych zasobów martwego świerka. Udział świerka wśród wszystkich martwych drzew w całej Puszczy sięga 60%, a w lasach użytkowanych niemal 70%<sup>7,8</sup>. Co więcej, oba gatunki preferują martwe drewno w I i II klasie rozkładu, a więc drewno po kilkunastu, kilkudziesięciu miesiącach od obumarcia drzewa. Obecnie największe zasoby takiego drewna znajdują się w zagospodarowanej części Puszczy, co potwierdzają również badania Lasów Państwowych<sup>9</sup>. Dlatego oba gatunki chrząszczy mają w zagospodarowanej części Puszczy dobre warunki rozwoju – największą biomasę rzeczywistych i potencjalnych siedlisk i miejsc rozrodu. To sprawia, iż populacje obu gatunków rozmieszczone są przede wszystkim w gospodarczej części Puszczy. Według danych IBL w drewnie świerkowym przebywa ponad 16% całej puszczańskiej populacji zgniotka cynobrowego<sup>10</sup>. Usuwanie martwych świerków jest zatem istotnym zagrożeniem dla populacji zgniotka i ponurka. Z innych badań przeprowadzonych w rezerwacie Szafera wynika,

że 30% populacji zgniotka zasiedla świerk<sup>11</sup> i ten gatunek drzewa stanowi w obrębie rezerwatu ich najważniejsze siedlisko. Wg wykonanego przez nas rozpoznania 10% martwych świerków jest zasiedlonych przez zgniotka cynobrowego, a 11% przez ponurka Schneidera.

Istotne jest, że w 2017 roku ponad 90% usuwanego z Puszczy drewna stanowiło drewno w II klasie rozkładu – opuszczone przez kornika drukarza, preferowane natomiast przez chronione chrząszcze. Usuwanie zamarych drzewostanów świerkowych jest zatem (ze względu na optymalną klasę rozkładu oraz dużą biomasę) niszczeniem na masową skalę optymalnych siedlisk i miejsc rozrodu zgniotka i ponurka i wiąże się z zabijaniem dużej liczby osobników tych gatunków. Wiele takich przypadków udokumentowano w roku 2017 i w latach ubiegłych<sup>12</sup>. Ministerstwo Środowiska rozpoczęło „Aktywne kształtowanie zasobów martwego drewna”, co w praktyce zakładało jego redukcję z poziomu 66 m<sup>3</sup>/ha nawet do 15 m<sup>3</sup>/ha<sup>13</sup>. Gdyby taki scenariusz został zrealizowany w zagospodarowanej części Puszczy zostałyby zniszczone 78% siedliska chrząszczy saproksylicznych.

#### Dlaczego nielegalne?

Zarówno zgniotek, jak i ponurek są objęte ochroną ścisłą na podstawie Rozporządzenia Ministra Środowiska z dnia 16 grudnia 2016 r. w sprawie ochrony gatunkowej zwierząt<sup>14</sup>, co oznacza zakaz zabijania osobników, niszczenia ich siedlisk i miejsc rozrodu. Podobnie, dyrektywa siedliskowa zakazuje zabijania, pogarszania stanu siedlisk i niszczenia miejsc rozrodu tych gatunków. Ponadto, jako gatunki związane ze starym lasem i martwym drewnem oraz mające w Puszczy najliczniejsze krajowe populacje stanowią priorytety ochrony Obszaru Natura 2000 Puszcza Białowieska<sup>15</sup>. PZO identyfikuje jako zagrożenie dla tych

7 Tabor J. 2017. Wyniki inwentaryzacji przyrodniczej w Puszczy Białowieskiej w latach 2016 – 2017. Posiedzenie Rady – Naukowo Społecznej Leśnego Kompleksu Promocyjnego „Puszcza Białowieska”. Nadleśnictwo Browsk – 18.01.2019 r.

8 Tabor J. 2017. Wyniki inwentaryzacji przyrodniczej w Puszczy Białowieskiej. Charakterystyka zasobów martwego drewna. Konferencja: wyniki inwentaryzacji kulturowej i przyrodniczej Puszczy Białowieskiej w latach 2016/2017. Sękocin Stary IBL. 22.11.2017

9 Hilszczański J. 2017. Wymagania środowiskowe i stan zachowania populacji wybranych gatunków chrząszczy saproksylicznych. Konferencja: wyniki inwentaryzacji kulturowej i przyrodniczej Puszczy Białowieskiej w latach 2016/2017. Sękocin Stary IBL. 22.11.2017

10 Hilszczański J. 2016. Sprawozdanie z realizacji badań prowadzonych w 2016 r. Tytuł tematu: Ocena stanu różnorodności biologicznej w Puszczy Białowieskiej na podstawie wybranych elementów przyrodniczych i kulturowych

11 Gutowski J.M., Krzysztof Sućko K. 2016. Inwentaryzacja wybranych, chronionych gatunków chrząszczy (Coleoptera) w „Rezerwacie Krajobrazowym im. Władysława Szafera” w Puszczy Białowieskiej wraz z rekomendacjami dotyczącymi ich ochrony

12 <https://web.facebook.com/fundacjadzikapolska/videos/1957024341237820/>

13 PGLP.2016. Wyniki inwentaryzacji przyrodniczej w Puszczy Białowieskiej, dostępne na [https://www.mos.gov.pl/fileadmin/user\\_upload/mos/Aktualnosci/2017/luty\\_2017/Prezentacja\\_Puszcza\\_Bialowieska\\_-\\_Wyniki\\_inwentaryzacji\\_przyrodniczej\\_16.02.2016.pdf](https://www.mos.gov.pl/fileadmin/user_upload/mos/Aktualnosci/2017/luty_2017/Prezentacja_Puszcza_Bialowieska_-_Wyniki_inwentaryzacji_przyrodniczej_16.02.2016.pdf)

14 <http://prawo.sejm.gov.pl/isap.nsf/DocDetails.xsp?id=W-DU20160002183>

15 <http://www2.bialystok.rdos.gov.pl/pzo/puszcza-bialowieska/zarządzenie/>



gatunków wycinkę lasów oraz usuwanie martwych i zamierających drzew. Wzmocniona w 2017 roku wycinka ukierunkowana zwłaszcza na martwe świerki skutkowałą niszczeniem miejsc rozrodu obu gatunków oraz ich masowym zabijaniem: zasiedlone przez gatunki chronione drzewa były wywożone do tartaków bądź elektrociepłowni. Zakaz wycinki na siedliskach tych chrząszczy był również ujęty w postanowieniach TSUE z 27 lipca oraz 20 listopada.

### Dlaczego niepożądane?

Gatunki takie jak zgniotek cynobrowy, czy ponurek Schneidera, na wskutek niedoboru martwego drewna wyginęły w innych lasach w Polsce. Puszczańskie populacje obu gatunków uważane są za najliczniejsze w kraju i dlatego zachowanie ich siedlisk w stanie niepogorszonym ma duże znaczenie dla zachowania krajowej populacji. Z dużymi i zróżnicowanymi zasobami martwego drewna ściśle związane są również inne skrajnie rzadkie gatunki chrząszczy, chronione na mocy dyrektywy siedliskowej, które swoje ostatnie krajowe stanowiska mają w Puszczy Białowieskiej: konarek tajgowy (*Phryganophilus ruficollis*), rozmiaróg kolweński (*Pytho kolwensis*), bogatek wspaniały (*Buprestis splendens*). Ponieważ na 28% powierzchni Puszczy Białowieskiej stwierdzono niedobór martwego drewna<sup>16</sup>, stanowiącego siedliska tych gatunków, kluczowe jest pozostawianie zamierających drzew pojawiających się na skutek gradacji kornika oraz rezygnacja z aktywnego kształtowania (tj. usuwania) zasobów martwego drewna.

### Jakie mamy dowody?

Lasy Państwowe w zleconych przez siebie badaniach potwierdzają zarówno rozmieszczenie chronionych chrząsz-

czy w zagospodarowanej części Puszczy oraz fakt, iż preferowane przez te chrząszcze drewno w II klasie rozkładu znajduje się w lasach zagospodarowanych. Również Lasy Państwowe przekazały nam dane potwierdzające, iż pozyskanie drewna odbywało się w miejscach występowania chronionych chrząszczy. Podczas wizji terenowych wielokrotnie stwierdziliśmy zniszczenie siedlisk chrząszczy poprzez wycinkę oraz wywóz drzew<sup>17,18</sup>.



**Fot.1. Larwa ponurka Schneidera w martwym świerku, czekającym na wywiezienie z Puszczy. Wilcza Tryba, Nadleśnictwo Białowieża.**

Fot A. Bohdan

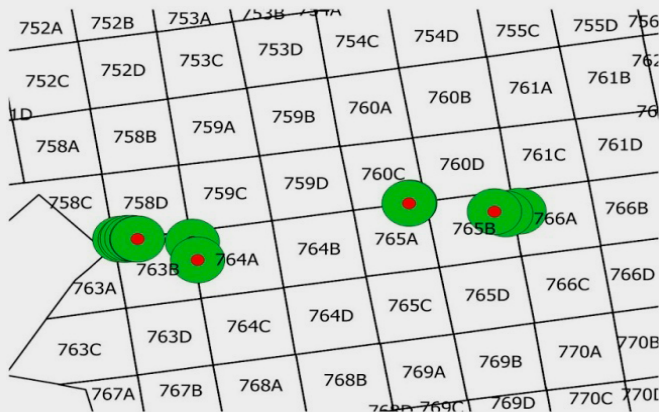
16 Kuberski, Paluch 2016. Martwe drewno w Puszczy Białowieskiej. [http://www.forbiosensing.pl/documents/20182/39826/Martwe\\_drewno\\_w\\_polskiej\\_cz%C4%99%C5%9Bci\\_Puszczy\\_Bia%C5%82owieskiej\\_Ilo%C5%9B%C4%87\\_i\\_struktura\\_zasob%C3%B3w\\_na\\_podstawie\\_pomiar%C3%B3w+na+naziemnych+powierzchniach+monitoringowych\\_2015.pdf/54e7755a-e5de-4310-a100-02c3236474f6](http://www.forbiosensing.pl/documents/20182/39826/Martwe_drewno_w_polskiej_cz%C4%99%C5%9Bci_Puszczy_Bia%C5%82owieskiej_Ilo%C5%9B%C4%87_i_struktura_zasob%C3%B3w_na_podstawie_pomiar%C3%B3w+na+naziemnych+powierzchniach+monitoringowych_2015.pdf/54e7755a-e5de-4310-a100-02c3236474f6)

17 <https://www.facebook.com/fundacjadzikapolska/videos/1903534306586824/>

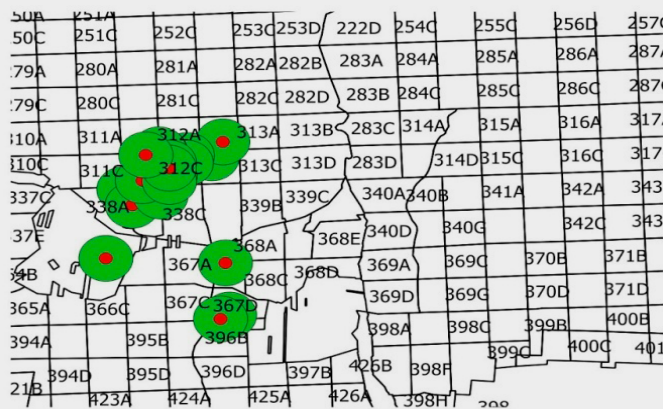
18 <https://www.facebook.com/fundacjadzikapolska/videos/1957024341237820/>

**Mapa 3. Przykładowe lokalizacje zniszczonych siedlisk rzadkich i chronionych chrząszczy związanych z martwymi drzewami w Puszczy Białowieskiej w 2017 roku.**

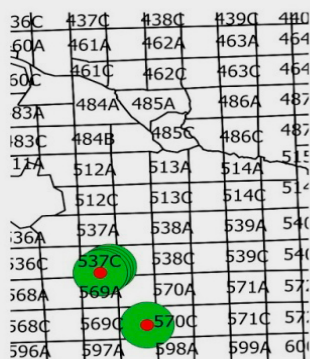
**Udokumentowane zniszczone przez wycinkę prowadzoną w 2017 siedliska Zgniotka Cynobrowego oraz Ponurka Schneidera**



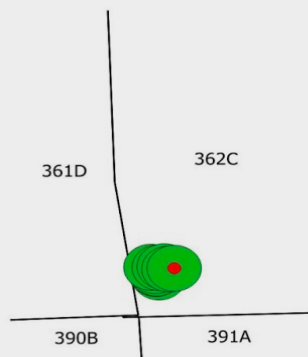
Nadleśnictwo Browsk -  
 monitoring wycinek  
 udokumentował 13  
 zniszczonych siedlisk



Nadleśnictwo Białowieża -  
 monitoring wycinek  
 udokumentował 23 zniszczone  
 siedliska



Nadleśnictwo Hajnówka -  
 monitoring wycinek  
 udokumentował 16  
 zniszczonych siedlisk



## 2.4. Niszczenie i pogarszanie stanu rewirów lęgowych chronionych ptaków: sóweczki, włośchatki, dzięcioła trójpalczastego i dzięcioła biało-grzbiatego

### Na czym polega?

Puszcza Białowieska stanowi wyjątkową ostoję ptaków – można tutaj znaleźć aż 67% wszystkich występujących w Polsce gatunków. Ze 153 gatunków lęgowych ptaków żyjących w Puszczy, 30 chronionych jest przez dyrektywę ptasią. Niektóre z nich, takie jak sóweczka, włośchatka czy dzięcioł trójpalczasty i biało-grzbiety związane są z lasem naturalnym, a zwłaszcza martwymi drzewami (również martwymi świerkami) i stanowią priorytet ochrony obszaru Natura 2000. Największym zagrożeniem dla tych gatunków jest utrata rewirów na skutek wycinania starodrzewów oraz usuwanie martwych i zamierających drzew.

### Dlaczego nielegalne?

Sóweczka, włośchatka, dzięcioł biało-grzbiety oraz dzięcioł trójpalczasty są na mocy polskiego prawa objęte ścisłą ochroną gatunkową. Gatunki te są wpisane do Planu Zadania Ochronnych dla obszaru Natura 2000. Ich ochrona zakłada wyłączenie z działań gospodarczych drzewostanów ponadstuletnich. Tymczasem aż 52% całorocznego pozyskania drewna w Puszczy Białowieskiej w 2017 roku miała miejsce w takich właśnie drzewostanach, co było niezgodne z zapisami przytoczonych wyżej dokumentów.

### Dlaczego niepożądane?

Liczne populacje sów i dzięciołów, znaczny udział starych drzewostanów oraz duże zasoby martwego i zamierającego drewna<sup>19</sup> są powodem, dla którego Puszcza Białowieska ma kluczową rolę w ochronie i zachowaniu wspomnianych gatunków ptaków. Niszczenie ich siedlisk może łatwo doprowadzić do zmniejszenia liczebności tych cennych gatunków. Usuwanie ponadstuletnich świerków zaatakowanych przez kornika zostało wskazane w PZO jako główne zagrożenie dla zachowania właściwego stanu ochrony tych gatunków. Takie wycinki bezpośrednio niszczą miejsca lęgowe tych ptaków, po-

przez wycięcie drzewa w którym ptaki gniazdują, ale też miejsca odpoczynku i zdobywania pokarmu.

### Jakie mamy dowody?

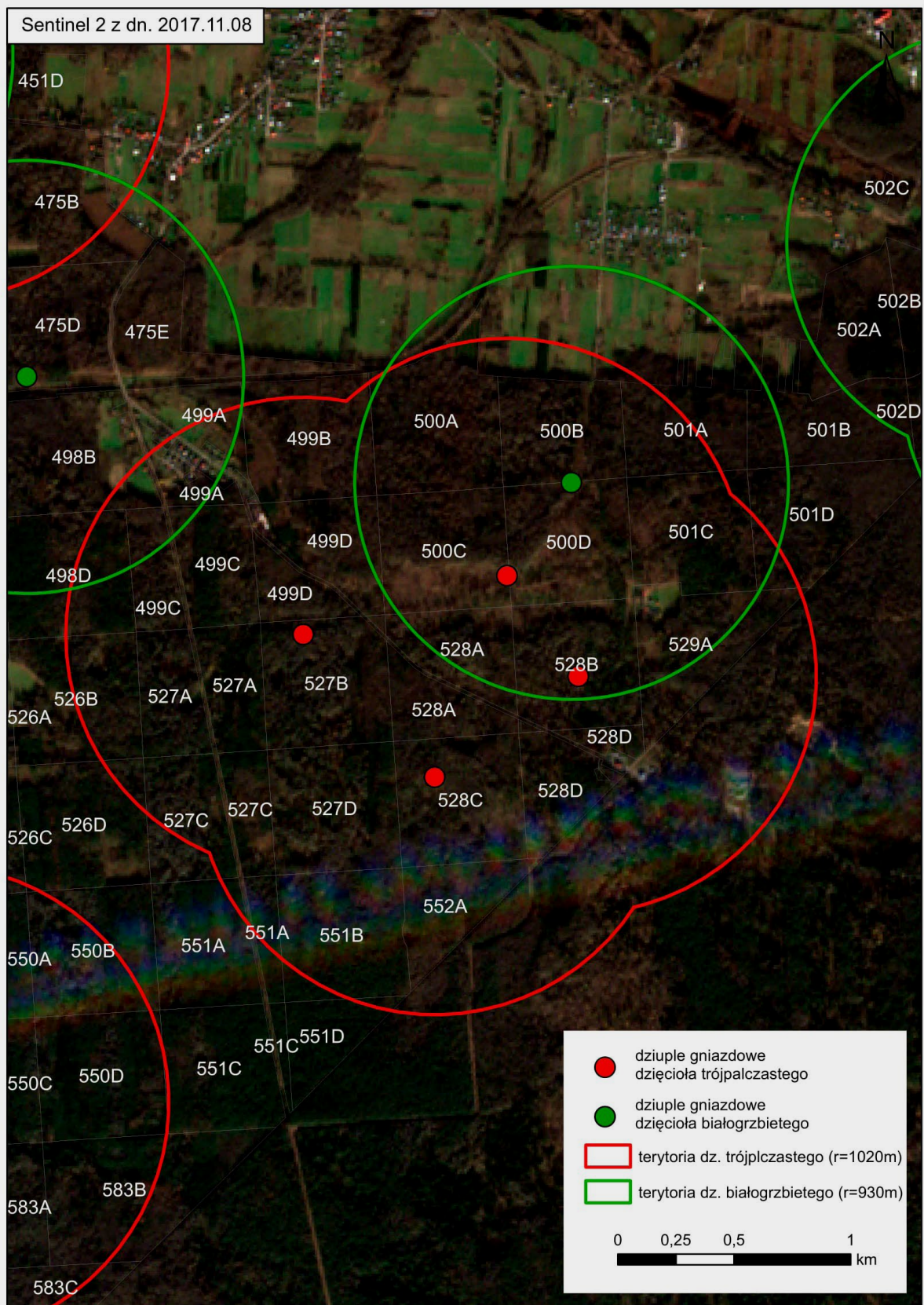
Informacje na temat miejsc pozyskania drewna pochodzą z nadleśnictw, patroli oraz zdjęć satelitarnych. Rewiry lęgowe ptaków zostały zinwentaryzowane na zlecenie Lasów Państwowych<sup>20</sup>.

Z zestawienia i przeanalizowania zebranych danych wynika, że pozyskanie drewna w Puszczy Białowieskiej w 2017 roku odbywało się w granicach 43% terytoriów włośchatki oraz 52% terytoriów sóweczki. Lokalnie (w konkretnych wydzieleniach) pozyskanie drewna było bardzo wysokie. Przykładowo, w Nadleśnictwie Białowieża w terytorium sóweczki w wydzieleniu 312Cc pozyskiwano 51 m<sup>3</sup> drewna / ha, w przypadku wydzielenia 490Cb (terytorium włośchatki) lokalne pozyskanie przekroczyło 195 m<sup>3</sup>/ha. W 2017 r. W Nadleśnictwie Białowieża, w 11 spośród 29 zidentyfikowanych terytoriów gniazdowych dzięcioła trójpalczastego (38%) prowadzono pozyskanie drewna. W przypadku terytoriów gniazdowych dzięcioła biało-grzbiatego w obrębie Nadleśnictwie Białowieża pozyskanie drewna prowadzono w 55% spośród 38 analizowanych przypadków. Społeczne Patrole wykazały także dwa przypadki, w których doszło do wycięcia drzew z dziuplami lęgowymi dzięcioła trójpalczastego.

19 Tomiałojć i Stawarczyk 2003, Piotrowska i Wesołowski 2007, Wilk i in. 2010

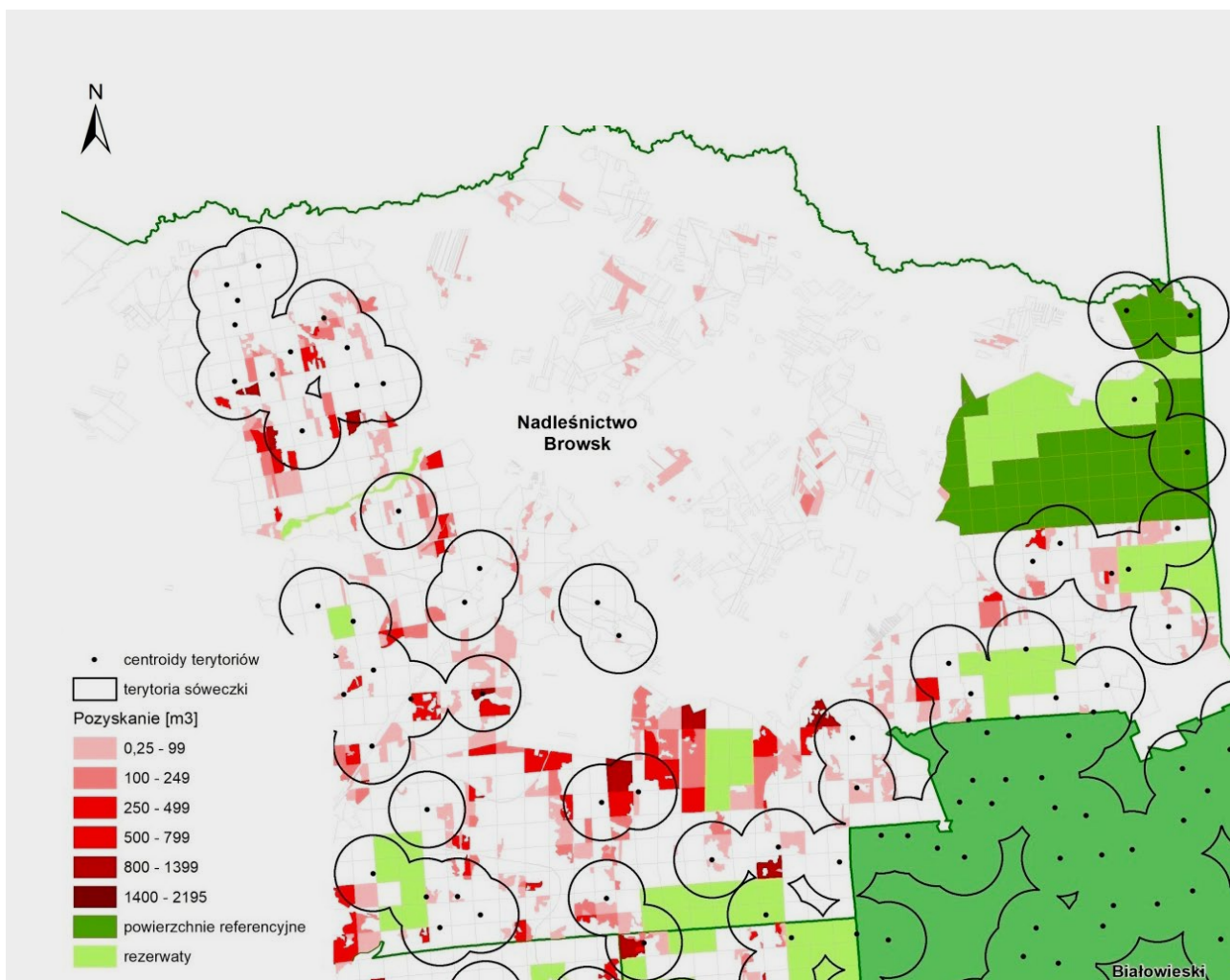
20 Hilszczański J. 2016. Sprawozdanie z realizacji badań prowadzonych w 2016 r. Tytuł tematu: Ocena stanu różnorodności biologicznej w Puszczy Białowieskiej na podstawie wybranych elementów przyrodniczych i kulturowych





Mapa 4. Zdjęcia satelitarne przedstawiające zręby wykonane w rewirach lęgowych dziecięcia białogrzbietego oraz dziecięcia trójpalczastego w Puszczy Białowieskiej w 2017 roku.





**Mapa 5. Intensywność pozyskania drewna w obrębie rewirów sówecki w nadleśnictwie Browsk w Puszczy Białowieskiej w 2017 roku.**



Fot. Adam Bohdan

CC BY-SA 3.0, <https://commons.wikimedia.org/w/index.php?curid=227127>

**Fot. 2. Siedlisko włośчатки zniszczone w skutek wycinki w 2017 roku oddział 519D, Puszcza Białowieska.**





Fot. Adam Bohdan

**Fot. 3. Rewir łęgowy włośчатки w oddz. 490 w Puszczy Białowieskiej, w którym pozyskanie drewna w roku 2017 przekroczyło 195 m<sup>3</sup>/ha.**



Fot. Adam Bohdan

**Fot 4. Zniszczone siedlisko dzięcioła trójpalczastego – oddział 338B, Puszcza Białowieska.**



By Adam Kumiszczka – Own work, CC BY-SA 3.0,  
<https://commons.wikimedia.org/w/index.php?curid=17739727>



Fot. Adam Bohdan

**Fot 5. Zniszczone siedlisko dzięcioła trójpalczastego – oddział 338B, Puszcza Białowieska.**



By Karin Baptist – Flickr, CC BY-SA 2.0,  
<https://commons.wikimedia.org/w/index.php?curid=17761759>



## 2.5. Usuwanie ponadstuletnich martwych świerków

### Na czym polega?

W 2017 roku w Puszczy Białowieskiej ponad 90% wycinanych, wywożonych oraz sprzedawanych przez Lasy Państwowe drzew stanowiły martwe świerki. W około 50% były to świerki ponadstuletnie, które w większości zamarły na skutek wcześniejszego zasiedlenia przez kornika drukarza (*Ips typographus*). Drzewa początkowo usuwane były pod pretekstem walki z gradacją tego chrząszcza, a następnie, gdy Trybunał Sprawiedliwości Unii Europejskiej (TSUE) zakazał cięć sanitarnych, praktyka ta zaczęła być tłumaczona koniecznością zapewnienia bezpieczeństwa publicznego. Działania te były szkodliwe z przyrodniczego punktu widzenia i naruszały prawo.

### Dlaczego niepożądane?

Wykroty i zalegające na ziemi na wpół rozłożone kłody to widoki jednoznacznie kojarzone z Puszczą, odróżniające ją od lasu gospodarczego. Przyczyniają się do jej wizualnej i turystycznej atrakcyjności, lecz wartość estetyczna to z pewnością nie najważniejsza zaleta martwego drewna. Jego duża ilość to podstawowa cecha świadcząca o naturalności lasu, gdzie spełnia szereg ważnych funkcji: przyczynia się do obiegu pierwiastków, tworzy mikrosiedliska dla wielu gatunków grzybów, roślin i zwierząt,

chroni glebę i zatrzymują wilgoć<sup>21</sup> jest miejscem odradzania się nowego pokolenia drzew (w przypadku świerka tzw. kłody piastunki, na których młode świerki rosną dużo liczniej niż na podłożu mineralnym, bez martwego drewna świerkowego)<sup>22</sup>. Od obecności martwego drewna w różnych fazach rozkładu uzależnione jest też przetrwanie wielu rzadkich i chronionych gatunków, takich jak włośchatka (*Aegolius funereus*), sóweczka (*Glaucidium passerinum*), dzięcioły: trójpalczasty (*Picoides tridactylus*) oraz białostrzybi (*Dendrocopos leucotos*), czy chrząszczy saproksylicznych m.in. zgniotka cynobrowego, ponurka schneidera, konarka tajgowego, zagłębka bruzdkowanego (*Rhysodes sulcatus*) i rozmiarza kolweńskiego. W warunkach naturalnych naszej strefy klimatycznej przeciętna zasobność martwego drewna w lesie powinna wynosić 130-140m<sup>3</sup>/ha (ok. 1/5 naziemnej biomasy)<sup>23</sup>. Jak wynika z inwentaryzacji przeprowadzonej przez Instytut Badawczy Leśnictwa w gospodarczej części Puszczy

21 Stereńczak et. Al. Inventory of standing dead trees in the surroundings of communication routes – The contribution of remote sensing to potential risk assessments, *Forest Ecology and Management* 402 (2017), 76–91

22 Stereńczak et. Al. Inventory of standing dead trees in the surroundings of communication routes – The contribution of remote sensing to potential risk assessments, *Forest Ecology and Management* 402 (2017), 76–91

23 *Drugie życie drzewa*, J.Gutowski (red.), Warszawa-Hajnówka: WWF Polska, 2004, str. 20.



Fot. Adam Wajrak



Fot. Adam Wajrak

Fot. 6. Sóweczka i dzięcioł trójpalczasty gniazdujące w starych, martwych świerkach.

czy Białowieskiej w 2017 r. zasobność ta wynosiła średnio 66m<sup>3</sup>/ha<sup>24</sup>, a na znaczącym obszarze Puszczy mamy do czynienia z niedoborem martwego drewna.

### Dlaczego nielegalne?

W Planie Zadań Ochronnych obszaru Natura 2000 usuwanie martwych i zamierających drzew wymienione jest jako potencjalne zagrożenie dla siedlisk grądu subkontynentalnego, oraz łęgów wierzbowych, topolowych, olszowych i jesionowych. Ponadto usuwanie drzew ponadstuletnich uznane jest w PZO za potencjalne zagrożenie dla chronionych gatunków ptaków: sóweczki, włochatki i dzięcioła trójpalczastego. Dokument ten wskazuje również wspomniane działania jako potencjalne zagrożenie dla ochrony chrząszczy saproksylicznych: zgniotka cynobrowego, ponurka Schneidera, rozmiarza kolweńskiego, konarka tajgowego i zagłębka bruzdkowanego oraz nakazuje, z wyjątkiem sytuacji zagrażających bezpieczeństwu publicznemu, pozostawienie wszystkich drzew ponadstuletnich do pełnego rozkładu w lesie w ramach działań ochronnych ostatnich trzech z wymienionych gatunków chrząszczy<sup>25</sup>. Mimo wspomnianych przepisów 17 lutego 2017 Dyrektor Generalny Lasów Państwowych Konrad Tomaszewski wydał decyzję<sup>26</sup>, która zezwalała na nieograniczone usuwanie ponadstuletnich martwych świerków z terenu Puszczy Białowieskiej. W ten sposób zagrożenia wymienione w PZO jako potencjalne stały się aktualnymi, a przepisy dotyczące działań ochronnych nie były przestrzegane. W tej sytuacji 27 lipca 2017 roku TSUE wydał postanowienie o zastosowaniu środków tymczasowych, w którym potwierdził wspomniane zasady zawarte w PZO nakazując Rzeczpospolitej Polskiej „natychmiast i do chwili ogłoszenia wyroku kończącego sprawę” zaprzestać m.in. „usuwania ponadstuletnich martwych świerków” na terenie obszaru Natura 2000 Puszcza Bia-

łowiecka, wskazując jednocześnie, że powinny one pozostać w lesie do pełnego rozkładu<sup>27</sup>.

### Jakie mamy dowody?

Działalność Społecznych Patroli wykazała, że usuwanie ponadstuletnich martwych świerków z lasu było powtarzającą się nagminnie praktyką w czasie prowadzenia prac gospodarczych w Puszczy Białowieskiej w 2017 r. we wszystkich trzech nadleśnictwach (Białowieża, Browsk, Hajnówka). W efekcie przeprowadzonych wizji terenowych zlokalizowano 97 wydziełów leśnych z których usunięto ponadstuletnie drzewa<sup>28</sup>. Wszystkie te przypadki naruszeń zostały udokumentowane poprzez wykonanie zdjęć pniaków po usuniętych drzewach wraz z koordynatami GPS wskazującymi lokalizację miejsc gdzie się znajdują. Tak duża liczba wydziełów, z których usuwano stare drzewa oraz fakt, że podobne działania powtarzały się przez kilka miesięcy od wiosny, aż do końca 2017 roku, wyklucza przypadkowość tego procederu<sup>29,30</sup>. Ponadto, zdecydowana większość ponadstuletnich świerków wyciętych w 2017 roku w Puszczy Białowieskiej została ułożona na stosy, ocechowana a następnie sprzedana i wywieziona z lasu. Patrolom udało się uwiecznić na nagraniach wideo każdy z kolejnych etapów tego nielegalnego procesu. W skrajnych przypadkach usunięto nawet ponad 150 ponadstuletnich drzew z jednego wydziału leśnego (78Da) czy 400 z kilku sąsiadujących ze sobą wydziełów leśnych (okolice Wilczej Tryby). W związku ze zbyt małą ilością czasu, utrudnieniami ze strony Lasów Państwowych oraz zakresem zadania osobom przeprowadzającym monitoring nie udało się zinwentaryzować wszystkich przypadków usuwania ponadstuletnich drzew, ale bez wątpienia możemy stwierdzić, że w 2017 r. wywieziono i sprzedano tysiące ponadstuletnich drzew, które

24 Tabor J. 2017. Wyniki inwentaryzacji przyrodniczej w Puszczy Białowieskiej w latach 2016–2017. Posiedzenie Rady – Naukowo Społecznej Leśnego Kompleksu Promocyjnego „Puszcza Białowieska”. Nadleśnictwo Browsk – 18.01.2019 r.

25 Zarządzenie Regionalnego Dyrektora Ochrony Środowiska w Białymstoku z dnia 6 listopada 2015 r. w sprawie ustanowienia planu zadań ochronnych dla obszaru Natura 2000 Puszcza Białowieska PLC200004, <http://edziennik.bialystok.uw.gov.pl/#/legalact/2015/3600/>, dostęp 07.03.2018 r.

26 Decyzja nr 51 Dyrektora Generalnego Lasów Państwowych z dnia 17 lutego 2017 r. w sprawie usuwania drzew zasiedlonych przez korniki oraz pozyskania drzew powodujących zagrożenie bezpieczeństwa publicznego i pożarowego, we wszystkich klasach wieku drzewostanów w nadleśnictwach Białowieża, Browsk, Hajnówka (ZU.6004.1.2017) [http://bip.lasy.gov.pl/pl/bip/uregulowania\\_wewnetrzne](http://bip.lasy.gov.pl/pl/bip/uregulowania_wewnetrzne), dostęp 07.03.2018 r.

27 Postanowienie z dnia 27.07.2017 r., C-441/17, EU:C:2017:622.

28 Ogólna liczba wydziełów w których pozyskiwano ponadstuletnie drzewa jest niemal na pewno większa. Z powodu bardzo dużej ich liczby, patrolom nie udało się zinwentaryzować wszystkich miejsc gdzie z dużym prawdopodobieństwem mogły być podejmowane takie działania.

29 <https://www.facebook.com/fundacjazdikapolska/videos/1792728937667362/>

30 <https://www.facebook.com/dlapuszczy/videos/1881516835510898/>



zgodnie z prawem powinny były pozostać na terenie Puszczy Białowieskiej i ulec pełnej mineralizacji. Fakt, iż wycinane i sprzedawane świerki były od dawna martwe

i niezasiedlone przez korniki (stanowiły tzw posusz jałowy) potwierdziły również wizje naukowe z udziałem naukowców.



Fot. 7. Stos drewna przy Wilczej Trybie w Puszczy Białowieskiej. Czerwonymi napisami zaznaczono usunięte z lasu z ponadstuletnie świerki.

## 2.6. Wielkopowierzchniowe wyręby

Zgodnie z Planem Zadań Ochronnych Natura 2000 na obszarze Puszczy dopuszczalne są prace polegające na umiarkowanych wyrębach w drzewostanach na siedliskach grądowych mające na celu zmianę składu gatunkowego drzewostanów poprzez zwiększenie udziału dębów i innych gatunków liściastych. Mogą być one jednak wykonywane tylko poprzez wyręby o niewielkiej powierzchni o charakterze rębni lub trzebieży. PUL i PZO nie dopuszczają wykonywania wielkopowierzchniowych zrębów. Drzewostany ponadstuletnie – zgodnie z ww. dokumentami – powinny być wyłączone z jakichkolwiek zabiegów. Niektóre wyręby wykonane w 2017 roku miały charakter wielkopowierzchniowych zrębów prowadzonych również w drzewostanach ponadstuletnich. Długość niektórych zrębów przekraczała 500 metrów.

## 2.7. Nasadzenia drzew w obrębie drzewostanów stuletnich

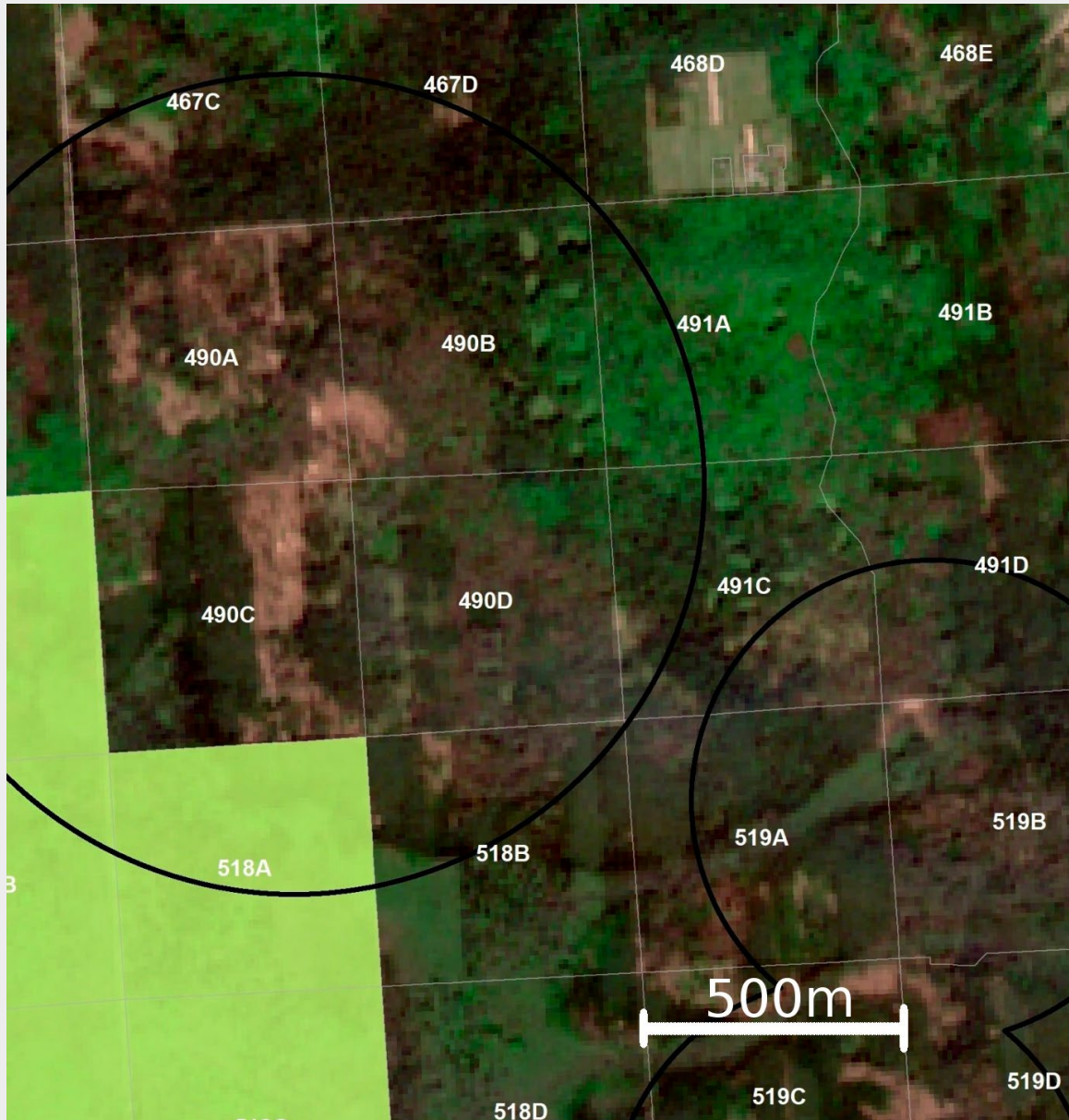
### Na czym polega?

Oprócz kontrowersyjnych wycinek, w 2017 roku na terenie Puszczy Białowieskiej realizowane były przy pomocy glebogryzarek prace przygotowawcze do nasadzeń na siedliskach formalnie wyłączonych z wszelkich działań gospodarczych.

### Dlaczego niepożądane?

Wyjątkowość Puszczy Białowieskiej wynika z trwałości procesów naturalnych, do których możemy zaliczyć samoistne odnawianie się lasu. Wykonywanie nasadzeń, szczególnie w drzewostanach ponadstuletnich, czyli takich, które nie zostały posadzone ludzką ręką, to ingeren-





Mapa 6. Widoczne na zdjęciach satelitarnych zręby o długości ponad 600 metrów w okolicach Czerlonki.

cja w te procesy, m.in. zniszczenie sieci skomplikowanych powiązań w leśnej glebie, czy ograniczenie działania doboru naturalnego, selekcyjującego najlepiej dostosowane osobniki. Sztuczne nasadzenia stanowią bardzo istotną ingerencję w funkcjonowanie całego ekosystemu, zmieniając bogatą i zróżnicowaną Puszcę w jednowiekowe uprawy. Wyniki badań wykonanych w obrębie tzw. drzewostanów pocenturowskich, które odnowiły się naturalnie na wielkoobszarowych zrębach wykonanych w latach 20. XX wieku, wskazują, iż skład gatunkowy drzewostanów pochodzących z naturalnej sukcesji jest zbliżony do drzewostanów w podobnym wieku znajdujących się w Białowieskim Parku Narodowym. Autorzy

tych badań postulują szersze wykorzystanie procesów sukcesyjnych w praktyce leśnej<sup>31</sup>. Rezygnacja z nasadzeń na rzecz naturalnej sukcesji pozwoli zwiększyć w grądach obszaru zagospodarowanego udział takich gatunków jak grab i lipa, spotykanych częściej na obszarze BPN.

31 Paluch R., Bielak K. 2009. Przebudowa drzewostanów z wykorzystaniem naturalnych procesów sukcesyjnych w Puszczy Białowieskiej. *Leśne Prace Badawcze*, Vol. 70 (4): 339–354.

## Dlaczego nielegalne?

PZO dla Obszaru Natura 2000 Puszcza Białowieska wyłącza z wszelkich działań gospodarczych drzewostany na siedlisku 91E0 (łęgi wierzbowe, topolowe, olszowe i jesionowe) oraz drzewostany ponadstuletnie na siedlisku 9170 (grąd subkontynentalny). Ponadto postanowienia TSUE z 27 lipca oraz 20 listopada 2017 r. nakazały zaprzestania wszelkich aktywnych działań gospodarki leśnej, m.in. na dwóch wymienionych wyżej siedliskach. Warto wspomnieć, że ustawa o lasach definiuje gospodarkę leśną jako „działalność leśną w zakresie urządzania, ochrony i zagospodarowania lasu, utrzymania i powiększania zasobów i upraw leśnych (...)”; przygotowanie gleby i realizacja nasadzeń zawiera się więc niewątpliwie w pojęciu aktywnej gospodarki leśnej. O możliwie szerokim promowaniu odnowień naturalnych mówią ważne, przygotowane przez samych leśników dokumenty określające zarządzanie Puszcza.<sup>32, 33</sup>

## Jakie mamy dowody?

Dokumenty dostarczone nam przez nadleśnictwa Hajnówka i Browsk świadczą, iż prowadzone tam były na wiosnę 2017 roku nasadzenia – niezgodne z PZO. Przykładowo w Nadleśnictwie Hajnówka zrealizowano nasadzenie na terenie wydzielania 666Ab, zaklasyfikowanego jako siedlisko 91E0, więc powinno być wyłączone z wszelkich działań gospodarczych, także nasadzeń. Podobnie wydzielanie 92Bc (drzewostan ponadstuletni na siedlisku grądu subkontynentalnego) nie powinno być poddane zabiegom hodowlanym. Społeczne Patrole udokumentowały prace glebogryzarek w 8 wydzieleniach, które na mocy PZO oraz postanowień TSUE nie powinny być poddawane takim zabiegom. Nadleśnictwa Browsk i Hajnówka ogłosiły przetargi na realizację nasadzeń w 2018 roku w częściach Puszczy, które powinny być wyłączone z takich działań na mocy PZO, zatem będą chciały kontynuować nielegalne praktyki także w tym roku.

## 3. Pozyskanie drewna w III strefie UNESCO

### Na czym polega?

Od 2014 roku cała Puszcza Białowieska (jej polska i białoruska część) stanowi jedyny w Polsce i jeden z niewielu w Europie przyrodniczy obiekt Światowego Dziedzictwa Ludzkości UNESCO. Wnioskując o wpisanie całej Puszczy na tę listę, strona Polska, w tym przedstawiciele nadleśnictw Puszczy Białowieskiej, zobowiązali się do specjalnej ochrony tego obiektu. Puszcza podzielona została na 4 strefy, objęte różnymi reżimami ochronnymi, w tym strefę 1, 2 i 3, które wyłączone są z zabiegów gospodarczych. Trzecia strefa UNESCO – w której w 2017 roku prowadzona była intensywna wycinka – to głównie drzewostany ponadstuletnie, drzewostany pionierskie (naturalne) oraz strefy ochronne określonych gatunków takich jak bocian czarny, orlik krzykliwy, granicznik płucnik. Na obszarze 3 strefy nie zezwala się na pozyskanie drewna, jak również na prowadzenie wyrębów ze względów sanitarnych, związanych z gradacją kornika drukarza.

### Dlaczego nielegalne?

Część Puszczy pozostająca pod jurysdykcją Lasów Państwowych to około 520 km<sup>2</sup> z czego w 3 strefie UNESCO znajdują się 290 km<sup>2</sup>, czyli prawie 56%. Zezwalając na wycinkę w tej strefie Polska dopuściła się złamania międzynarodowej umowy (*Konwencja w sprawie ochrony światowego dziedzictwa kulturalnego i naturalnego z 1972 r.*), którą zawarła z Komitetem Światowego Dziedzictwa UNESCO.

### Dlaczego niepożądane?

W komunikacie z lipca 2017 roku Komitet wezwał Polskę do natychmiastowego wstrzymania wycinki i wywozu drzew z puszczańskich starodrzewów oraz do złożenia wyjaśnień odnośnie prowadzonych pod pretekstem walki z kornikiem drukarzem cięć sanitarnych. Komitet zażądał również sporządzenia raportu o stanie ochrony Puszczy Białowieskiej w terminie do 1 grudnia 2018 roku, w celu podjęcia decyzji, czy obszar ten powinien zostać wpisany na Listę Dziedzictwa Zagrożonego<sup>34</sup>. Kontynuacja obecnej polityki Lasów Państwowych, może w dłuższej perspektywie doprowadzić do odebrania Puszczy Białowieskiej prestiżowego statusu światowego dziedzictwa ludzkości.

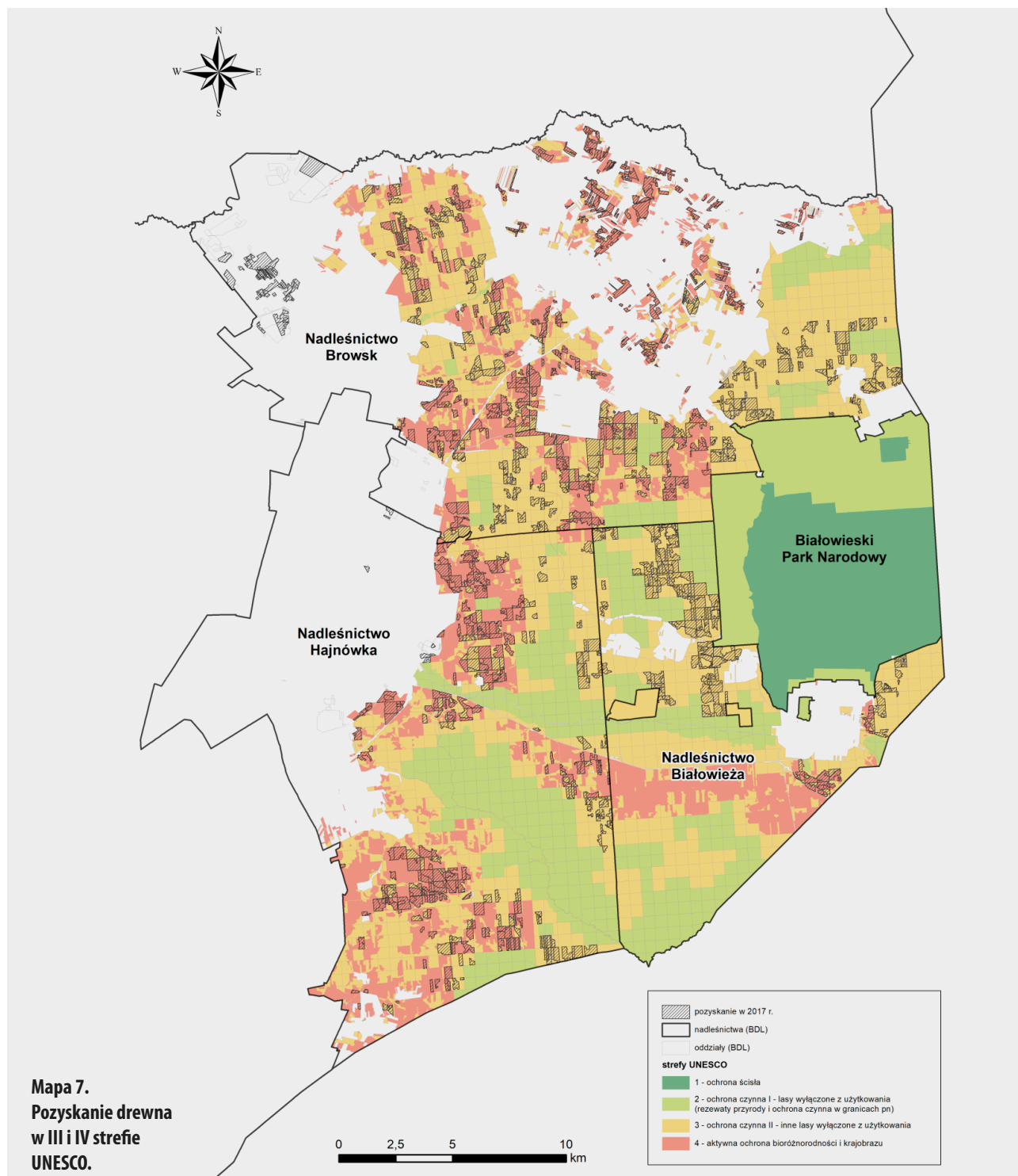
32 Protokół z posiedzenia KZP określającego założenia do sporządzenia projektu PUL dla nadleśnictw LKP P Białowieska

33 Program gospodarczo ochronny Leśnego Kompleksu Promocyjnego „Puszcza Białowieska” na lata 2012–2021

34 World Heritage 41 COM Decyzja WHC/17/41.COM/18 Kraków, 12 lipca 2017

## Jakie mamy dowody?

Z danych udostępnionych przez Nadleśnictwa znajdujące się na terenie Puszczy Białowieskiej wynika, że pozyskanie drewna w trzeciej strefie UNESCO stanowiło 53% całorocznego pozyskania w Puszczy Białowieskiej w 2017 roku.



### Pozyskanie w III strefie UNESCO w 2017 roku w Puszczy Białowieskiej:

- Nadleśnictwo Białowieża: 30 848 m<sup>3</sup> – 81% całorocznego pozyskania
- Nadleśnictwo Browsk: 40 460 m<sup>3</sup> – 51% całorocznego pozyskania
- Nadleśnictwo Hajnówka: 28 211 m<sup>3</sup> – 39% całorocznego pozyskania



## 4. Łamanie postanowień Trybunału Sprawiedliwości Unii Europejskiej

### Na czym polega?

13 lipca 2017 Komisja Europejska wniosła skargę skierowaną przeciwko Polsce do Trybunału Sprawiedliwości Unii Europejskiej. Skarga dotyczyła możliwości uchybienia przez Polskę zobowiązaniom wynikającym z Planu Zadań Ochronnych, dyrektyw ptasiej oraz siedliskowej na obszarze Natura 2000 Puszcza Białowieska. W związku z nieodwracalnością szkód, jakie w czasie długotrwałego postępowania sądowego mogła spowodować tocząca się w Puszczy wycinka, Trybunał zdecydował o zastosowaniu środków tymczasowych. W dwóch postanowieniach – z 27 lipca oraz 20 listopada 2017 – zobowiązał Polskę do zaprzestania prowadzenia aktywnej gospodarki leśnej w obrębie wybranych siedlisk przyrodniczych i siedlisk gatunków<sup>35</sup> do czasu zapadnięcia wyroku rozstrzygającego.

### Dlaczego nielegalne?

Zgodnie z postanowieniem TSUE z 27 lipca Polska powinna była zaprzestać prowadzenia naruszającej prawo gospodarki leśnej, gdyż działania te zagrażają zachowaniu unikalnych w skali europejskiej walorów przyrodniczych. Polska strona zdecydowała się jednak na kontynuację intensywnego pozyskania drewna, powołując się na zawarty w postanowieniu wyjątek dotyczący zapewnienia bezpieczeństwa publicznego. W związku z niezastosowaniem się przez Polskę do decyzji Trybunału, 20 listopada 2017 TSUE wydał kolejne postanowienie, w którym utrzymał lipcowy zakaz wycinki i zagroził karami w wysokości 100 tys. euro dziennie, jeżeli strona Polska nie podporządkuje się wcześniej nałożonym zakazom.

35 Postanowienie TSUE z 27 lipca zakazuje prowadzenia aktywnej gospodarki leśnej w ramach zwiększonego etatu pozyskania drewna dla Nadleśnictwa Białowieża oraz na siedliskach 91D0 – bory i lasy bagienne i 91E0 – łągi wierzbowe, topolowe, olszowe i jesionowe oraz w drzewostanach ponadstuletnich na siedlisku grądu subkontynentalnego 9170, jak też na siedliskach dzięcioła białostrzykowego (Dendrocopos leucotos), dzięcioła trójpalczastego (Picoides tridactylus), sóweczki (Glauclidium passerinum), włośchatki (Aegolius funereus), trzmielojada (Pernis apivorus), muchołówki małej (Ficedula parva), muchołówki białoszyczej (Ficedula albicollis) i gołębia siniaka (Columba oenas) oraz na siedliskach chrząszczy saproksylicznych: zgniotka cynobrowego, ponurka Sznajdera (Boros schneideri), konarka tajgowego, rozmiarza kolweńskiego (Pytho kolwensis), zagłębka bruzdkowanego (Rhysodes sulcatus) oraz bogatka wspaniałego (Buprestis splendens), jak również zaprzestania usuwania ponadstuletnich martwych świerków.

Działania gospodarki leśnej niezgodne z postanowieniami TSUE z 27.07 i 20.11:

- Prowadzenie aktywnej gospodarki leśnej w tym wycinki oraz wywózki drzewa z lasu
- na terenie nadleśnictwa Białowieża na podstawie zakwestionowanego aneksu do PUL, Prowadzenie aktywnej gospodarki leśnej na chronionych obszarach lasu – m.in. na siedlisku grądu subkontynentalnego w drzewostanach ponadstuletnich,
- Prowadzenie aktywnej gospodarki leśnej na siedliskach gatunków chronionych – m.in. chrząszczy saproksylicznych oraz ptaków takich jak sóweczka, włośchatka, dzięcioł białostrzykowy oraz dzięcioł trójpalczasty,
- Wywożenie z Puszczy martwych, ponadstuletnich świerków.

### Dlaczego niepożądane?

Prowadzenie przez Lasy Państwowe wycinki na terenie Puszczy Białowieskiej po 27 lipca, 2017 było kontynuacją dewastacji cennych siedlisk przyrodniczych, które stanowią o wyjątkowości Puszczy Białowieskiej. Nie zastosowanie się do nakazu TSUE nadszarpięło dobry wizerunek Polski na arenie międzynarodowej oraz naraziło nasz kraj na kary finansowe w wysokości od 100 tys. euro dziennie.

### Jakie mamy dowody?

Jak wynika z danych udostępnionych przez dwa z trzech puszczańskich nadleśnictw wycinka po 27 lipca stanowiła: dla Nadleśnictwa Browsk 46% całorocznego pozyskania, dla Nadleśnictwa Hajnówka 35%. Nadleśnictwo Białowieża odmówiło udostępnienia szczegółowych danych na temat prowadzonej w 2017 roku wycinki, mimo że dane te są informacją publiczną, do której dostęp powinien mieć każdy obywatel RP. Społeczne Patrole udokumentowały jednak kilkadziesiąt miejsc pozyskania drewna na terenie Nadleśnictwa Białowieża, których dokonano po 27 lipca. Mimo groźby kar prace leśne kontynuowano także po 20 listopada. Dla przykładu, Nadleśnictwo Browsk po 20 listopada 2017 roku wycięło łącznie 4344 m<sup>3</sup> drewna, z czego co najmniej 22 wycinki przeprowadzono w drzewostanach ponadstuletnich na terenie chronionego siedliska grądu subkontynentalnego. W wielu przypadkach prowadzonych prac nie da się wytłumaczyć koniecznością zapewnienia bezpieczeństwa publicznego, ponieważ odległość wycinki do drogi znacznie przekraczała wysokość drzew.

### Pozyskanie drewna w Puszczy Białowieskiej po 27.07.2017

- Nadleśnictwo Hajnówka – 25 562 metrów sześciennych
- Nadleśnictwo Browsk – 36 668 metrów sześciennych
- Nadleśnictwo Białowieża – brak danych

### Pozyskanie drewna w Puszczy Białowieskiej po 20.11.2017

- Nadleśnictwo Hajnówka – 2 544 metrów sześciennych
- Nadleśnictwo Browsk – 4 344 metrów sześciennych
- Nadleśnictwo Białowieża – brak danych

## 5. Analiza oficjalnych uzasadnień dla zwiększonych wycieków w Puszczy Białowieskiej

### 5.1 Uzasadnienie 1: walka z gradacją kornika drukarza

Rozpoczęcie intensywnej wycinki w 2017 roku było uzasadniane m.in. koniecznością zatrzymania gradacji kornika drukarza. Żeby zwiększyć tempo wycinania drzew w kwietniu 2017 roku Lasy Państwowe zmieniły sposób pozyskania drewna na bardziej wydajny. Ekipy pilarzy z Zakładów Usług Leśnych zostały zastąpione harwestermi. Harwester jest w stanie wyciąć w ciągu dnia nawet 300 drzew, wielokrotnie więcej niż kiluosobowy zespół pilarzy. Jednocześnie w Puszczy pracowało do 5 harwesterów.

Chociaż Lasy Państwowe zadeklarowały walkę z kornikiem, ok. 90% wycinanych drzew stanowił posusz jałowy, czyli martwe świerki opuszczone już przez kornika i nie grające roli w dalszym rozprzestrzenianiu gradacji. Posusz jałowy można rozpoznać po braku kory oraz zaawansowanym stadium rozkładu warstwy podkorowej. Z kolei wiele zasiedlonych przez kornika drzew, znajdujących się w głębi oddziałów, nie było usuwanych.

Gradacja kornika drukarza nie jest wymieniona w PZO jako zagrożenie dla siedlisk i gatunków Natura 2000. Wycinanie ponadstuletnich martwych świerków jest niezgodne z PZO i traktowane jako niszczenie siedlisk gatunków chronionych. Usuwanie drzew zasiedlonych przez korniki wskazano w PZO jako istotne zagrożenie dla statusu części kluczowych gatunków chronionych w Puszczy.

Zalecane przez UNESCO Zasady zarządzania obiektem dziedzictwa przyrodniczego, „Puszcza Białowieska” mówią o zachowaniu i ochronie naturalnych procesów przyrodniczych – dotyczy to również masowych pojawów kornika drukarza.

Kornik drukarz jest częścią ekosystemu lasów Puszczy Białowieskiej i jego masowe pojawy są zjawiskiem naturalnym, cyklicznie się powtarzającym, wzmocnionym dodatkowo przez obecne zmiany klimatyczne. PZO mówi o potrzebie zmniejszenia udziału świerka w niektórych drzewostanach na siedliskach grądowych poza Parkiem Narodowym – sztucznie zawyżonego w wyniku nasadzeń prowadzonych w ostatnich dekadach przez leśników. Kornik drukarz – w przeciwieństwie do harwesterów – spełnia to zadanie nie niszcząc struktury lasu. Powstawanie luk w drzewostanie w miejscach zamierania świerków jest wykorzystywane do odnawiania się przez pożądane z perspektywy zapisów PZO gatunki światło-żądne, np. dęby<sup>36, 37</sup>.

Obumieranie świerków dostarcza lasom martwego drewna, potrzebnego do życia dla niezliczonego bogactwa gatunków, w tym chronionych takich jak zgniotek cynobrowy, ponurek schneidera, sóweczka czy dzięcioł trójpalczasty. Jak wspomniano wcześniej na 28% obszaru Puszczy stwierdzono niedostateczną ilość martwego drewna. Ścinanie i wywożenie z lasu martwych świerków jest niszczeniem siedlisk chronionych gatunków i ingerencją człowieka w naturalne procesy przyrodnicze.

Obecnie nie ma dowodów naukowych, na to że w wielkopowierzchniowych lasach nizinnych wycinka jest sku-

.....

36 Bobiec A., Bobiec M. 2012. Influence of spruce decline in stands of the Białowieża National Park on natural oak regeneration. Sylwan 156(4):243-251

37 Bobiec, A., Jaszcz, E. & Wojtunik, K. Eur J Forest Res (2011) 130: 785. <https://doi.org/10.1007/s10342-010-0471-3>



teczną metodą w walce z gradacją kornika drukarza.<sup>38</sup> Wycinka prowadzi do fragmentacji ekosystemu, tworzy nasłonecznione luki w drzewostanie oraz naraża stojące

drzewa na powalenie przez wiatr. Jest ona dodatkowym zaburzeniem w ekosystemie, które może działać wzmacniająco na gradację kornika drukarza.<sup>39</sup>

38 KONARZEWSKI M., ZABIELSKI R., KOWALCZYK R., DUSZYŃSKI J., Białowieża Forest: Logging data lacking, Science 09 Luty 2018: Vol. 359, Wydanie 6376, str 646.

39 JAKUS R., Integrated risk assessment and pest management technology in ecosystems affected by forest decline and bark beetle outbreaks, Prezentacja podczas Konferencji Polskiej Akademii Nauk, Ministerstwa Środowiska i Ministerstwa Szkolnictwa Wyższego pt. Managing Bark Beetle Outbreak in Białowieża Primeval Forest, 4 grudnia 2017, Warszawa.



Fot. A. Bohdan

Fot. 8. Około 90% wycinanych drzew stanowiły świerki bez kory zamarte ponad rok temu, a zatem drzewa opuszczone przez kornika już przed ich wycięciem. Na zdjęciu świerki na Wilczej Trybie.



Fot. A. Bohdan

Fot. 9. Ponad 600 wyciętych świerków – bez kory, a więc bez kornika. Okolice Trybu Jagiellońskiego.

## 5.2 Uzasadnienie 2: bezpieczeństwo publiczne.

Z początku pretekstem dla prowadzonych przez Lasy Państwowe wielkoskalowych wycinek w Puszczy Białowieskiej była walka z gradacją kornika drukarza, jednak po interwencji instytucji europejskich narracja Lasów Państwowych zmieniła się z dnia na dzień, a wszystkie wycinki zaczęto tłumaczyć koniecznością zapewnienia bezpieczeństwa publicznego. Argument konieczności zapewnienia bezpieczeństwa publicznego stał się furtką, dzięki której Lasy Państwowe mogły kontynuować w Puszczy Białowieskiej intensywne pozyskanie nie zważając na zasady regulujące ich działania, argumentując przy tym, że bezpieczeństwo należy zapewnić wszędzie, a nie tylko wzdłuż dróg i szlaków turystycznych.

W postanowieniu z 27.07.2017 r. Trybunał Sprawiedliwości Unii Europejskiej nakazał stronie Polskiej, z wyjątkiem sytuacji zagrażających bezpieczeństwu publicznemu, zaprzestania wszystkich „aktywnych działań gospodarki leśnej [w tym wycinek] na siedliskach 91D0 – bory i lasy bagienne oraz 91E0 – łągi wierzbowe, topolowe, olszowe i jesionowe oraz w drzewostanach ponadstuletnich na siedlisku grądu subkontynentalnego 9170, a także na siedliskach gatunków ptaków i chrząszczy związanych ze starym lasem oraz usuwania ponadstuletnich, martwych świerków, a także wycinki drzew w ramach zwiększonego etatu pozyskania drewna na obszarze PLC200004 Puszcza Białowieska (Polska)”<sup>40</sup>. W odpowiedzi Lasy Państwowe kontynuowały intensywne wycinki, zmieniając jedynie ich przyczyny. .

Trybunał Sprawiedliwości, w związku z wystąpieniem wątpliwości co do tego, czy RP zastosowała się do postanowienia z 27 lipca, wydał 20.11.2017 r. kolejne, w którym doprecyzował pojęcie bezpieczeństwa publicznego i zagroził Polsce nałożeniem wysokich kar gdyby ta również tym razem nie podporządkowała się jego decyzji. Trybunał stwierdził wyraźnie, że wycinanie i usuwanie drzew dla zapewnienia bezpieczeństwa publicznego, może być stosowane „w drodze wyjątku (...) jeżeli są one bezwzględnie konieczne i w zakresie, w jakim są proporcjonalne dla zapewnienia w sposób bezpośredni i natychmiastowy bezpieczeństwa publicznego osób, pod warunkiem, że z obiektywnych przyczyn nie są możliwe inne mniej radykalne środki.” Do wspomnianych mniej radykalnych kroków zaliczone zostały między innymi sygnalizowanie zagrożenia, zakazy wstępu do lasu oraz kary nakładane

40 Postanowienie z dnia 27.07.2017 r., C-441/17, EU:C:2017:622.

za złamanie tych zakazów. Ponadto przestrzeń na której można było powołać się na wyjątek bezpieczeństwa publicznego została ograniczona do bezpośredniego sąsiedztwa dróg komunikacyjnych oraz innej ważnej infrastruktury. Jeżeli RP złamałaby zapisy tego postanowienia groziło jej nałożenie kary finansowej w wysokości od 100 000 euro za każdy dzień kontynuowania nielegalnych praktyk<sup>41</sup>.

W ustawie o lasach, gospodarka leśna definiowana jest następująco: „działalność leśna w zakresie urządzania, ochrony i zagospodarowania lasu, utrzymania i powiększania zasobów i upraw leśnych, gospodarowania zwierzyną, pozyskiwania – z wyjątkiem skupu – drewna, żywnicy, choinek, karpiny, kory, igliwia, zwierzyny oraz płodów runa leśnego, a także sprzedaż tych produktów oraz realizację pozaprodukcyjnych funkcji lasu.”<sup>42</sup> Zatem wszystkie aktywne działania gospodarki leśnej, tak jak jest ona definiowana w ustawie o lasach, prowadzone w Puszczy Białowieskiej w wymienionych w postanowieniach TSUE przypadkach a nie będące bezwzględnie konieczne do tego, żeby w sposób natychmiastowy zapewnić bezpieczeństwo publiczne w pobliżu dróg komunikacyjnych lub innej ważnej infrastruktury, były prowadzone z naruszeniem postanowienia z 20 listopada 2017 r.

Nadużywanie argumentu bezpieczeństwa publicznego podczas prowadzenia prac w Puszczy Białowieskiej było niepożądane z kilku ważnych powodów. Przede wszystkim pretekst ten wykorzystano by intensywnie pozyskiwać drewno w miejscach, które ze względu na ich szczególną wartość przyrodniczą zgodnie z prawem wyłączone są z aktywnych działań gospodarki leśnej. Doprowadziło to do dewastacji wielu wartościowych fragmentów Puszczy znajdujących się poza parkiem narodowym i rezerwatami przyrody. Te kontrowersyjne działania podważyły niewątpliwie autorytet i zmniejszyły zaufanie do instytucji publicznych, które były odpowiedzialne za podejmowanie decyzji prowadzących do nadużywania argumentu bezpieczeństwa<sup>43</sup>. Wreszcie, łamanie prawa wspólnotowego i niepodporządkowywanie się decyzjom TSUE doprowadziło do zaostrenia konfliktu Polski z Komisją Europejską oraz groźby nałożenia wysokich kar na RP.

41 Postanowienie z dnia 20.11.2017 r., C-441/17, EU:C:2017:877.

42 Ustawa z dnia 28 września 1991 r. o lasach art. 6 ust. 1 pkt 1, Dz. U. 2005 r. Nr 45 poz. 435.

43 Wg badania CBOS z września 2017 r. (komunikat z badań nr 124/2017), w ciągu pięciu lat trzykrotnie wzrosła liczba respondentów negatywnie oceniających działalność Lasów Państwowych.



## Jakie mamy dowody?

Z korespondencji<sup>44</sup> jaką prowadził WWF Polska z nadleśniczym Nadleśnictwa Hajnówka wynika, że nadleśnictwa przyjęły bardzo szeroką definicję bezpieczeństwa, która umożliwiała kontynuowanie intensywnych wyrębów praktycznie w każdym miejscu Puszczy. W działania dotyczące zwiększenia bezpieczeństwa publicznego nadleśnictwa wliczały prace:

- wzdłuż ciągów komunikacyjnych (dróg publicznych, dróg udostępnionych do ruchu, szlaków edukacyjnych, ścieżek turystycznych, dróg leśnych, linii oddziałowych itp.);
- w otoczeniu infrastruktury turystycznej, łowieckiej oraz innej /.../ granicy z inną własnością;
- w miejscach zidentyfikowanych jako obszary tradycyjnie penetrowane przez ludność miejscową w celu zbioru runa leśnego;
- w miejscu planowanych prac z zakresu hodowli lasu (np odnowienie lasu) ochrony lasu oraz innych prac z zakresu gospodarki leśnej dla których konieczne jest zapewnienie bezpieczeństwa dla osób je wykonujących i nadzorujących;
- we wszystkich miejscach kumulacji suchych i martwych drzew, które stanowią potencjalne zagrożenie pożarowe, celem zmniejszenia zagrożenia ogniowego/.../.

Dnia 2 sierpnia 2017 dyrektor RDLP powołał <sup>45</sup>*Zespół doradczy do oceny zagrożenia bezpieczeństwa publicznego przez drzewa martwe i osłabione*. Prace zespołu nie służyły poprawie bezpieczeństwa, dawały natomiast uzasadnienie do komercyjnego pozyskania drewna nie mającego nic wspólnego z zapewnieniem bezpieczeństwa:

- Zespół formułował uwagi będące podstawą decyzji o wycince w danym wydzieleniu, ale nie podawał szerokości pasa wycinki.
- Zespół sugerował ingerencję w obszary chronione jak rezerwat czy strefy ochronne ptaków. W czterech przypadkach przy drogach biegnących wzdłuż rezerwatu opinia sugeruje nie tylko ścięcie, ale też wywiezienie i sprzedaż drewna z rezerwatu. Podobną uwagą opatrzona jest droga w strefie ochronnej gniazda orlika krzykliwego.

- Opinie nie podają jasnej metodyki, według której przeprowadzono ocenę zagrożenia. Znajdziemy w nich jedynie uwagę, że szerokość strefy niebezpiecznej wyznaczono (za instrukcją BHP) według podwójnej wysokości drzewostanu, choć w poszczególnych wypadkach leśnicy mógł tę strefę poszerzać (z przyczyn niejasnych). Nie wiadomo też jak mierzono wysokość drzew. Nie podano nawet średniej wysokości drzewostanu dla wycinanych wydzieleni. Na jednej z rozpraw sądowych na pytanie sądu – jak szeroki jest pas wycinki przy drodze – nadleśniczy Nadleśnictwa Hajnówka odparł – „na Bolka oko dwie wysokości drzewostanu”.
- Nie wiadomo również, jak i kiedy mierzono intensywność ruchu turystycznego. Jako dowód obecności turystów opinia z 18 września 2017 zawiera jedno niewyraźne zdjęcie, na którym można zobaczyć dwóch rowerzystów i dwa kolejne zdjęcia ze spacerującymi ludźmi. Nie wiadomo gdzie i kiedy wykonano te zdjęcia.
- Zespół pracował w tempie niewiarygodnie szybkim, co z pewnością rzutowało na jakość wyników pracy. Przyjęto zasadę „indywidualnej oceny zagrożenia przez każde niebezpieczne drzewo”, ale 4 października ową szczegółową ocenę dla każdego drzewa przeprowadzono w ciągu 1 dnia aż w 129 wydzieleniach (drzewostanach).
- Uwagi zespołu opisujące poszczególne wydzielania (mające uzasadnić wycinkę) brzmią bardzo ogólnie i arbitralnie, czasami wręcz zabawnie: szlak pieszy, szlak rowerowy, ścieżka edukacyjna, droga uczęszczana przez turystów, droga uczęszczana przez grzybiarzy, zbieracze grzybów, straż graniczna, sieć dróg leśnych wewnątrz oddziału uczęszczanych przez grzybiarzy, albo też: Oddział leśny penetrowany przez grzybiarzy. Z takich zapisów wynikało, że można wyciąć cały oddział pod pozorem zapewnienia bezpieczeństwa.

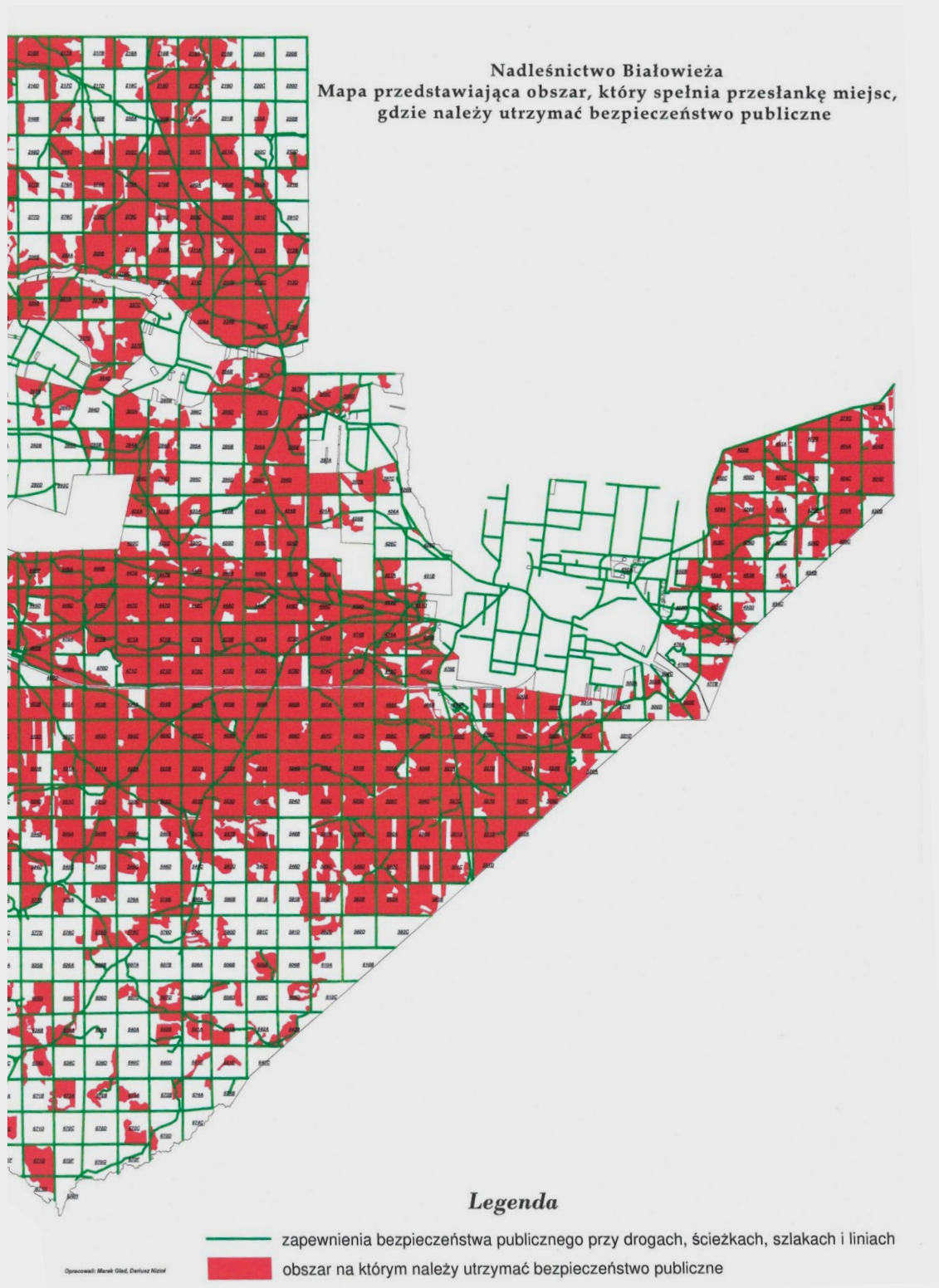
Skrajnym przypadkiem niekompetencji była opinia z 18 września 2017 r., do której dołączono mapę Nadleśnictwa Białowieża poprzecinaną gęstą siecią dróg zaznaczonych jako „obszary na których należy zapewnić bezpieczeństwo publiczne”. Na mapie zaznaczono niemal wszystkie drogi na terenie Nadleśnictwa. Ponadto zaznaczono na niej wszystkie znajdujące się na terenie Nadleśnictwa Białowieża granice między oddziałami i pododdziałami leśnymi, które bardzo często są ledwo zauważalnymi przecinkami lub wręcz nie są tam w żaden sposób zauważalne. Granice te znajdują się w odległości 500m od

44 pismo ZG.0172.85.2017 z dnia 13.11.2017

45 Decyzja (nr 74) dyrektor RDLP Białystok

siebie. Uznanie, że są to miejsca w pobliżu których należy wycinać drzewa w celu zapewnienia bezpieczeństwa publicznego, dało Nadleśnictwu Białowieża pretekst do prowadzenia pozyskania drewna na bardzo dużych połaciach zarządzanego przez nie lasu.

Mapa 8.



Mapa przedstawiająca fragmenty Puszczy, gdzie wg nadleśnictwa Białowieża należy utrzymywać bezpieczeństwo publiczne, czyli wycinać martwe drzewa. Źródło – Nadleśnictwo Białowieża.

Powyższa analiza podważa profesjonalizm działań zespołu i wskazuje na pozorny charakter argumentu zapewnienia bezpieczeństwa publicznego. Do najważniejszych zarzutów dotyczących nadużywania tego argumentu można zaliczyć: cięcia w zbyt dużej odległości od dróg i innej infrastruktury, pozyskiwanie drzew w miejscach objętych ochroną oraz cięcia prowadzone w mało uczęszczanych miejscach przy jednoczesnym częstym pozostawianiu drzew realnie zagrażających ludziom w częściej odwiedzanych fragmentach lasu.

Jeśli chodzi szerokość pasa bezpieczeństwa, warto wspomnieć, że według zasad przyjętych w literaturze naukowej zagrożenie dla dróg oraz innej infrastruktury stwarzają drzewa znajdujące się od nich w odległości mniejszej niż 110% ich (drzew) wysokości<sup>46</sup>. Odległość ta uwzględnia zarówno wysokość drzewa jak i odległość buforową o długości 10% na wypadek gdyby łamiące się drzewo upadając oddaliło się od pnia. Patrole wykazały, że zarówno po 27 lipca jak i po 20 listopada (daty postanowień TSUE) obliczona w taki sposób strefa bezpieczeństwa była wielokrotnie naruszana. W czasie wizji terenowych znaleźliśmy 69 wycinek, w przypadku których część drzew wycinana była w odległości większej niż 110% wysokości najwyższych drzew znajdujących się na terenie wydzielenia, gdzie prowadzone były prace. W 35 z tych przypadków wycinki wchodziły w drzewostan na odległość większą niż dwukrotność wysokości najwyższych drzew, w 11 przypadkach odległość ta przekroczyła trzykrotność wysokości drzew, a dwa razy nawet czterokrotność ich wysokości. Wyręby prowadzono nawet 135m od najbliższej drogi. Naruszenia dotyczyły wszystkich trzech nadleśnictw na terenie Puszczy Białowieskiej i kontynuowane były nawet po 20 listopada 2017 r., kiedy Polsce groziły za nie wysokie kary finansowe (patrz wykres).

Poza wycinaniem drzew, ewidentnym naruszeniem postanowień TSUE było prowadzenie ich zrywki, układanie na stopy, a następnie sprzedawanie i wywożenie z Puszczy. Nawet w sytuacji, gdy dla zapewnienia bezpieczeństwa publicznego bezwzględnie konieczne jest wycięcie pewnych drzew, w większości przypadków mogłyby one

pozostać w lesie do pełnego rozkładu zwiększając tym samym zasoby martwego drewna. Podejście takie stosowane jest w wielu miejscach, między innymi w Białowieskim Parku Narodowym, ale również w rezerwatach przyrody i strefie referencyjnej na terenie Puszczy Białowieskiej będących pod zarządem Lasów Państwowych. Tymczasem w zdecydowanej większości przypadków, w których wycinki rzekomo prowadzone były dla zapewnienia bezpieczeństwa publicznego, drzewa po ścięciu były wyrabiane, układane na stopy i sprzedawane. W samym okresie między 20 listopada, a końcem roku 2017 w nadleśnictwach Browsk i Hajnówka pozyskano i sprzedano ponad 2400 m<sup>3</sup> drewna z wydzieliń, gdzie prace prowadzone mogły być tylko dla zapewnienia bezpieczeństwa publicznego<sup>47</sup>, którego zapewnienie nie jest uwarunkowane sprzedażą drewna. Warto przypomnieć, że zgodnie z postanowieniem TSUE z 20 listopada 2017 aktywne działania gospodarki leśnej mogły być podejmowane w Puszczy Białowieskiej tylko, gdy zaistniała konieczność zapewnienia „w sposób bezpośredni i natychmiastowy bezpieczeństwa publicznego osób”<sup>48</sup>. Usuwania leżących na ziemi drzew nie da się powiązać z pozbywaniem się takiego zagrożenia, działanie to było więc kolejnym nadużyciem argumentu bezpieczeństwa publicznego, umożliwiającym komercyjne zagospodarowanie martwych drzew z Puszczy Białowieskiej.

Prace tłumaczone koniecznością zapewnienia bezpieczeństwa publicznego prowadzone były niekonsekwentnie. Często wycinano drzewa znajdujące się w pobliżu rzadko uczęszczanych lub nawet trudnych do zidentyfikowania w terenie dróg, które nie odgrywają żadnej roli w lokalnej sieci transportowej czy sieci szlaków turystycznych. W kilku przypadkach wycięto szeroki na kilkadziesiąt metrów pas lasu przylegający do linii oddzielających wydzielenia leśne, nie będących traktami komunikacyjnymi. Jednocześnie – z pewnością ze względów propagandowych – przez długi czas nie wycinano drzew, które z dużym prawdopodobieństwem zagrażały bezpieczeństwu ludzi m.in. w pobliżu asfaltowych dróg łączących miejscowości, np. droga o dużym natężeniu ruchu Hajnówka–Białowieża.

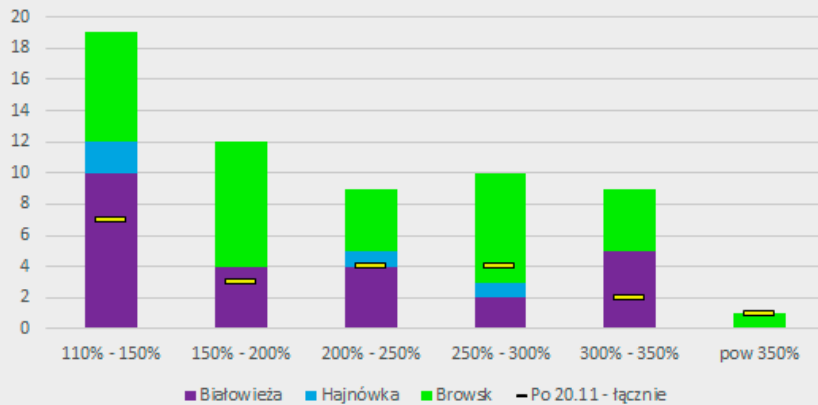
46 Stereńczak et. Al. Inventory of standing dead trees in the surroundings of communication routes – The contribution of remote sensing to potential risk assessments, *Forest Ecology and Management* 402 (2017) 76–91.

47 Dane uzyskane bezpośrednio od nadleśnictw na zasadach dostępu do informacji publicznej.

48 Postanowienie z dnia 20.11.2017 r., C-441/17, EU:C:2017:877.



**Wykres 5. Liczba zinwentaryzowanych wycinek wykraczających poza strefę bezpieczeństwa – 110% wysokości drzewostanu.**



Fot. J. Łapińska

**Fot. 10. Martwe świerki pozostawione przy drodze o dużym natężeniu ruchu przy wyjeździe z Hajnówki przez wiele miesięcy nie zostały wycięte, mimo że stwarzały bezpośrednie zagrożenie.**

## 6. Społeczne aspekty gospodarki leśnej prowadzonej w 2017 roku

### 6.1. Dystrybucja drewna na rynek lokalny

#### Na czym polega?

Drzewa z Puszczy Białowieskiej są wycinane w celach komercyjnych i sprzedawane odbiorcom z całej Polski. Traci na tym zarówno Puszcza, jak i lokalni mieszkańcy, którzy odczuwają deficyt drewna. Jak wskazują autorzy

prezydenckiego projektu objęcia całej Puszczy parkiem narodowym – w 2005 roku zapotrzebowanie na drewno na lokalnym rynku wynosiło około 25 tysięcy m<sup>3</sup> i miało tendencję malejącą. W 2017 LP sprzedały prawie 160 tysięcy m<sup>3</sup> drewna z Puszczy Białowieskiej, ale dostępność drewna dla lokalnej społeczności była bardzo ograniczona. Puszcza jest eksploatowana jako źródło surowca, który w zdecydowanej większości trafia poza region.

#### Dlaczego nielegalne?

Cała wycinka w Puszczy po 27 lipca toczyła się – oficjalnie – ze względu na zachowanie bezpieczeństwa publicz-



nego. Mimo tego, wyraźnie dominował cel komercyjny pozyskania, czyli po prostu sprzedaż drewna. Gdyby faktycznie chodziło o bezpieczeństwo publiczne, zagrażające ludziom drzewa byłyby ścinane i pozostawiane do naturalnego rozkładu, tak jak działo się to m.in. w rezerwatach przyrody w Puszczy Białowieskiej.

### Dlaczego niepożądane?

Sprzedaż puszczańskich drzew stoi w sprzeczności z priorytetem zachowania naturalności tego miejsca. Zderzają się tu dwa odmienne porządki – logika zysku i eksploatacji oraz ochrona dzikiej przyrody. Sprzedaż drzew jest gospodarczą podstawą trwałości tego pierwszego modelu i zarazem barierą dla drugiego. Co więcej, system sprzedaży drewna premiuje dużych odbiorców spoza regionu, kreując deficyt surowca na rynku lokalnym.

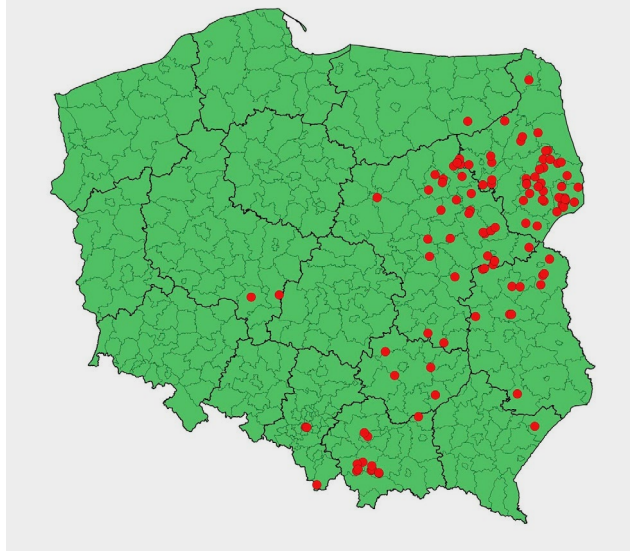
### Jakie mamy dowody?

Według danych LP trzy puszczańskie nadleśnictwa sprzedały w 2017 roku 159 780 m<sup>3</sup> drewna, czyli prawie trzykrotnie więcej, niż w roku 2016. Udział typowego drewna opałowego – najbardziej potrzebnego z punktu widzenia mieszkańców – spada dramatycznie. Jeszcze w 2007 roku było to 25% łącznej sprzedaży, w 2017 już tylko 4%.

Jedynie dane dotyczące nabywców jakie zostały udostępnione przez LP, to lista 127 firm, które kupiły 16 540 m<sup>3</sup> drewna z Nadleśnictwa Białowieża w okresie od 1 stycznia do 1 sierpnia 2017 roku. Mimo, że to zaledwie 10% rocznej sprzedaży, drewno rozeszło się po całej Polsce, a pośród największych odbiorców były tartaki z południowej części województwa małopolskiego (TIR na zdjęciu ma rejestrację z powiatu limanowskiego). Tylko 18 odbiorców z listy jest z powiatu hajnowskiego. Profil firm wskazuje, że większość drzew została zamieniona na palety, szalunki budowlane i więźby dachowe.

Nadleśnictwa puszczańskie, jako jedne z niewielu w kraju pozbawione są certyfikatu zrównoważonej gospodarki leśnej Forest Stewardship Council (FSC). Pochodzące z Puszczy drewno nie jest więc certyfikowane. Utrata certyfikatu w 2010 roku wynikała m.in. ze zbyt dużej ingerencji leśników w cenne drzewostany (lasy o szczególnych wartościach przyrodniczych tzw. HCVF, oraz siedliska gatunków chronionych). Puszczańskie nadleśnictwa wciąż legitymują się certyfikatem PEFC. Jednak wobec licznych sygnałów dot. naruszeń prawa w Puszczy Białowieskiej, biuro PEFC wszczęło postępowanie wyjaśniające. Do czasu jego zakończenia zaleca potencjalnym nabywcom wstrzymanie się od kupowania drewna z Puszczy.

Mapa 9.  
 Odbiorcy drewna z Nadleśnictwa Białowieża  
 w 2017 roku.



Fot. M. Klemens

Fot. 11. Tiry wywożące drewno z Puszczy Białowieskiej do tartaków z Małopolski.

## 6.2. Zakazy wstępu do Puszczy

### Na czym polega?

Na wiosnę 2017 roku duża część obszarów Puszczy Białowieskiej została zamknięta dla ludzi. W wielu miejscach pojawiły się żółte tablice z napisem „Zakaz wstępu”. Ustawienie zakazów było argumentowane prowadzeniem wyćinki drzew i zapewnieniem bezpieczeństwa publicznego.

Po decyzji TSUE z 20 listopada Nadleśnictwo Hajnówka i Browsk obwieścili na swoich stronach internetowych, że zamykają spory obszar podległych im lasów podając za powód zagrożenie bezpieczeństwa publicznego. Przynajmniej 50% powierzchni objętych zakazem wstępu w nadleśnictwie Hajnówka stanowiły obszary na których w poprzednich miesiącach prowadzono intensywne wyręby z użyciem harwesterów pod pretekstem zapewnienia bezpieczeństwa, co świadczy o nieskuteczności tych zabiegów lub potwierdza, że zapewnienie bezpieczeństwa stanowiło jedynie pretekst dla komercyjnych wyrębów.

W ubiegłym roku Puszcza Białowieska była intensywnie patrolowana przez Straż Leśną i Policję, pilnujące żeby nikt nie wchodził na teren objęty zakazem. Spacerowicze i rowerzyści złapani na tym terenie byli upominani lub karani mandatami.

### Dlaczego nielegalna?

Przeprowadzone przez Społeczne Patrole wyrwykowe kontrole w ok. 30 zamkniętych wydziałeniach wskazały, że w części z nich nie było martwych świerków przy drogach, były natomiast m.in. świeżo-ogrodzone nasadzenia sztuczne i składy drewna czekające na wywózkę. Ustawa o lasach zapewnia powszechny dostęp społeczeństwa do lasów. Może on zostać ograniczony tylko w szczególnych przypadkach. Obecność w lesie sadzonek czy ułożonego w stopy drewna nie jest wystarczającym powodem do ograniczania swobód obywatelskich.

Wiele z ustawionych tablic „Zakaz wstępu” nie spełniało wymogów prawnych. Według przepisów Ustawy o lasach Nadleśnictwo ma obowiązek podania konkretnej daty zakończenia obowiązywania zakazu, w przeciwnym razie znak jest ustawiony niezgodnie z prawem. Wiele tablic nie posiadało wymaganej daty lub mówiło o zakazie „do odwołania”.

Drogi leśne były patrolowane przez policję, która często zatrzymywała turystów, aktywistów, spisywała i wystawiała mandaty za wejście na teren lasu objęty zakazem. Patrole policyjne bez powodu i nagminnie zatrzymywały aktywistów na rowerach oraz w samochodach, prowadząc drobiazgowo i długie kontrole techniczne pojazdów, co stanowi rażące ograniczenie swobód obywatelskich.

**Mapa 8. Wydziałenia leśne w Nadleśnictwie Hajnówka objęte zakazem wstępu pod koniec 2017 roku. Zieloną, przerywaną linią zaznaczono szlak rowerowy Green Velo. W wielu wydziałeniach z zakazem wstępu w 2017 roku prowadzono intensywne wyręby z użyciem harwesterów. Źródło mapy: Lasy Państwowe.**





## Dlaczego niepożądana?

Zamykanie Puszczy Białowieskiej przez Lasy Państwowe uderza mocno w turystykę regionu na której utrzymuje się lokalna ekonomia. Zakazy wstępu do lasu odstrasza ją turystów przed przyjazdem do Puszczy. Jednocześnie ograniczanie dostępu do lasów godzi w prawa obywatelskie, takie jak prawo do swobodnego przemieszczania się. Latem 2017 odbyło się kilka marszów protesta-

cyjnych przeciwko ograniczaniu dostępu do Puszczy. W niektórych marszach brało udział ponad 700 osób, przy czym znaczna część stanowili lokalni mieszkańcy, utrzymujący się z turystyki. Branża turystyczna – ponad 90 podmiotów w tym duże hotele – kilkakrotnie apelowała do rządu o zniesienie zakazów wstępu i udostępnienie Puszczy<sup>49</sup>.



Fot. M. Klemens.

Fot. 12. Rozbudowa Drogi Narewskiej. Jesień 2017.

49 <http://www.gazetaprawna.pl/artykuly/1037472,branza-turystyczna-za-cofnieciem-zakazu-wstępu-do-puszczy-bialowieskiej.html>



## 6.3 Rozbudowa dróg

### Na czym polega?

Lasy Państwowe rozpoczęły w 2017 roku modernizację Drogi Narewowskiej. Jest to szutrowa droga leśna łącząca miejscowość Narewka z Białowieżą, tworząca skrót przez środek Puszczy Białowieskiej. Biegnie wzdłuż otuliny Białowieskiego Parku Narodowego i jego zachodniej granicy. Przecina jedne z najcenniejszych obszarów Puszczy znajdujących się poza granicami Parku. Do tej pory była to droga gruntowa, jednak prowadzone obecnie prace mają doprowadzić do jej wyasfaltowania.

Działalność ciężkiego sprzętu w 2017, takiego jak np. harwester, zniszczyła wiele dróg leśnych oraz stworzyła nowe, prowadzące do miejsc wycinki. Społeczne Patrole natknęły się w kilku miejscach na gruz budowlany zmieszany ze śmieciami, który został użyty do naprawy rozjeżdżonych dróg.

### Dlaczego nielegalna?

Komitet UNESCO w 2014 roku wydał rekomendację dla Polskiego Rządu aby zmniejszyć nadmierną sieć dróg przecinających Puszcę Białowieską.<sup>50</sup> Oprócz kilku dróg asfaltowych Puszcza Białowieska poszatkowana jest siecią dróg leśnych, po których poruszają się samochody Lasów Państwowych oraz ciężarówki i ciężki sprzęt służące do prac leśnych. Budowa nowych dróg i modernizacja istniejących jest zatem niewskazana. Jednocześnie komitet UNESCO zwraca uwagę na potrzebę utrzymania dróg pożarowych w stanie umożliwiającym przejazd służbom przeciwpożarowym<sup>51</sup>.

Wysypywanie w lesie śmieci – jakie miało miejsce przy utwardzaniu dróg leśnych zanieczyszczonym gruzem – stanowi złamanie prawa.<sup>52</sup>

### Dlaczego niepożądane?

Położenie nowej nawierzchni spowoduje zwiększenie ruchu samochodowego oraz wzrost prędkości poruszających się nią pojazdów. Stwarza to znaczące zagrożenie

nie dla zwierząt. Na drogach asfaltowych ginie więcej stworzeń niż na drogach gruntowych. Dla żab i ślimaków szosa staje się śmiertelną barierą, prawie nie do przekroczenia. Komitet UNESCO wymienia obecność dróg jako poważne zagrożenie dla dużych drapieżników poruszających się po Puszczy.<sup>53</sup> W ostatnich latach w wyniku kolizji z pojazdami zostało w Puszczy zabitych kilka wilków oraz kilka żubrów. Ponadto obecność samochodów w lesie ma silny efekt odpychania, sięgający daleko poza samą drogę – hałas szybko poruszających się samochodów sprawia, że sąsiedztwa drogi (nawet do kilkudziesięciu metrów) unikają gatunki płochliwe. Zwiększenie przepustowości i prędkości pojazdów prowadzi też do zwiększenia ilości śmieci i stwarza ryzyko pożarowe.<sup>54</sup>

Wzmógł się ruch samochodowy będzie ciosem w turystykę rowerową. Drogą Narewowską biegnie popularny szlak GreenVelo. Plan rozbudowy drogi nie uwzględnia wyznaczenia ścieżki rowerowej. Rowerzyści podróżujący tą drogą będą musieli zmierzyć się z szybko jadącymi samochodami zagrażającymi ich bezpieczeństwu. Zanieczyszczony gruz wykorzystany do utwardzenia dróg zniszczonych przez harwestery spowodował straty przyrodnicze, krajobrazowe i estetyczne. Wwiezione do lasu śmieci będą rozkładać się nawet setki lat, niszcząc naturalny charakter tego miejsca. Do remontu dróg w Puszczy Białowieskiej należy używać materiałów pochodzenia naturalnego, takich jak piasek i żwir, możliwie ograniczając ingerencję w przyrodę i krajobraz.



Fot. 13. Rozbudowa Drogi Narewowskiej. Jesień 2017.

Fot. M. Klemens.

50 Decyzja nr 38 COM 8B.12 Komitetu Światowego Dziedzictwa podczas 38 sesji Komitetu Światowego Dziedzictwa, 7-15 Czerwca 2014, Doha, KATAR.

51 "Belovezhkaya Pushcha / Bialowieza Forest" World Heritage Site (33 BIS) Proposed Modification Of The Criteria And Boundaries Change Of The Name Of The Property, UNESCO, 2012.

52 Ustawa z dnia 28 września 1991 r. o lasach, Dz.U.2017.0.788 t.j.

53 "Belovezhkaya Pushcha / Bialowieza Forest" World Heritage Site (33 BIS) Proposed Modification Of The Criteria And Boundaries Change Of The Name Of The Property: Supplementary Information: Project, Objectives Of Nature Protection In The Area Of The Park And The Indication Of Natural And Social Conditions Of Their Implementation, UNESCO, luty 2014.

54 R.T.T Forman, D. Sperling, J. Bissonette, A.P. Clevenger, C. Cutshall, V. Dale, L. Fahrig, R. France, C. Goldman, K. Heanue, Ekologia dróg J. Jones, F. Swanson, T. Turrentine, T. Winter, Road Ecology: Science And Solutions, Island Press, 2003.

## 7. Zamiast zakończenia – co czeka Puszcę w 2018 roku

Rok 2017 pokazał, że Lasy Państwowe, jako jednostka administrująca przeważającą część Puszczy Białowieskiej, nie są w stanie zapewnić odpowiedniej ochrony temu unikatowemu ekosystemowi. Wycinka na skalę niewidzianą w Puszczy od czasów PRL-u doprowadziła do zniszczeń w wielu cennych starodrzewach. Umożliwiły ją decyzje Ministra Środowiska Jana Szyszki i dyrektora LP Konrada Tomaszewskiego, łamiące przyjęte w szerokich konsultacjach społecznych ustalenia obejmujące najcenniejsze części Puszczy ochroną i wyłączające je z gospodarki leśnej. Na decyzjach Ministerstwa i Lasów Państwowych ucierpiało nie tylko sama Puszcza, ale także lokalny sektor turystyczny i pozycja międzynarodowa kraju. Polska dopuściła się złamania umów międzynarodowych i zobowiązań podjętych wobec Unii Europejskiej, czego rezultatem jest proces w Trybunale Sprawiedliwości Unii Europejskiej.

Rok 2018 zaczął się dla Puszczy pozytywnie – Jan Szyszko oraz Konrad Tomaszewski pożegnali się ze swoimi stanowiskami, co odbieramy jako potwierdzenie sformułowanych w niniejszym raporcie zarzutów. Harwestery zostały wycofane jeszcze w końcu listopada, a prace leśne na terenie wszystkich trzech nadleśnictw wyraźnie straciły na intensywności ze względu na wyczerpanie limitów zapisanych w PUL.

Niestety, wciąż nie mamy powodów do optymizmu. Nadleśnictwa Browsk i Hajnówka, po wyczerpaniu całego dziesięcioletniego etatu pozyskania drewna w zaledwie sześć lat, wystąpiły z wnioskiem o aneksowanie Planów Urządzenia Lasu, które pozwoliłyby na kontynuowanie pozyskania drewna z Puszczy. W ogłoszonych już przetargach zaplanowane są sztuczne nasadzenia (również w drzewostanach ponadstuletnich), które bezpowrotnie zamienią naturalny, zróżnicowany las w uprawę drzew. Trwa także wywózka drzew wyciętych z naruszeniem obowiązującego prawa. W styczniu do Regionalnej Rady Ochrony Przyrody został zgłoszony pomysł na dopuszczenie wycinki i wywózki drewna z puszczańskich rezerwatów – udało się go powstrzymać tylko dzięki szybkiej mobilizacji społecznej. Ale na jak długo?

Wycinając i wywożąc martwe drewno z Puszczy oraz nie pozwalając na samoistne odnowienie się siedlisk Lasy Państwowe doprowadzają do stopniowego przekształcania drzewostanów o charakterze naturalnym w gospodarczą plantację. Powtarzana przez zwolenników wycinki mantra o Puszczy stworzonej ręką człowieka jest wdrażana w życie metodą faktów dokonanych. To grozi kolej-

nymi postępowaniami w Trybunale Sprawiedliwości Unii Europejskiej, czy usunięciem Puszczy z Listy Światowego Dziedzictwa. Jednak przede wszystkim to nieodwracalna strata dla nas i dla kolejnych pokoleń – zniszczenie ostatniego naturalnego lasu nizinnej Europy, zaprzepaszczenie kilkuset lat ochrony tego miejsca.

Dotychczasowy monitoring sytuacji wykazał, że pod zarządem Lasów Państwowych w Puszczy Białowieskiej doraźne zyski z eksploatacji surowca drzewnego będą zawsze zwyciężać z ochroną przyrody i długofalowym myśleniem o rozwoju regionu. Dlatego cały obszar Puszczy Białowieskiej musi stać się Parkiem Narodowym. Powinniśmy wrócić do rozmowy o Parku Narodowym Puszczy Białowieskiej, koncepcji łączącej cele ochrony przyrody ze zrównoważonym rozwojem regionu.

## Słowniczek terminów i skrótów

### **Światowe Dziedzictwo Ludzkości UNESCO**

Puszcza Białowieska to jedyny w Polsce obiekt przyrodniczy światowego dziedzictwa UNESCO. Na uzyskanie tego statusu decydujący wpływ miały naturalność tutejszych siedlisk oraz trwałość niezakłóconych procesów przyrodniczych. Wpisanie całej Puszczy na tę listę w 2014 roku było możliwe po zobowiązaniu się przez nasz kraj do jej ochrony, w tym wstrzymania wyrębów we fragmentach lasu pochodzenia naturalnego.

### **Plan Zadań Ochronnych Natura 2000 (PZO)**

Przyjęty w 2015 roku dokument wskazuje przedmioty ochrony (gatunki i siedliska) w Puszczy Białowieskiej mające znaczenie dla ogólnoeuropejskiej sieci Natura 2000 oraz wymienia zagrożenia dla właściwego stanu ich ochrony. Za kluczowe zagrożenie dla tutejszych grądów – czyli najważniejszego oraz największego powierzchniowo chronionego siedliska – przyjęto usuwanie martwych drzew oraz gospodarkę leśną. Działania ochronne opierają się na wyłączeniu z wszelkich wyrębów i prac leśnych drzewostanów ponadstuletnich.

### **Plany Urządzenia Lasu (PUL)**

Także dokumenty strategiczne, regulujące działanie Nadleśnictw w Puszczy Białowieskiej w okresie 2012–2021 biorą pod uwagę priorytety ochrony przyrody. Podstawowe zapisy to wyłączenie drzewostanów ponadstuletnich z gospodarki leśnej oraz ograniczenie łącznego pozyskania drewna w puszczańskich Nadleśnictwach do poziomu 48 tys. m<sup>3</sup> rocznie.

### **Drzewostany ponadstuletnie**

To drzewostany, w których wiek przynajmniej jednego gatunku wynosi co najmniej 100 lat i jednocześnie udział tego gatunku w drzewostanie wynosi co najmniej 10%. Zgodnie z danymi historycznymi ustalono, że jeśli wiek drzew jakiegokolwiek gatunku przekracza 100 lat, oznacza to, że są to drzewa pochodzące z samosiewu, które rozpoczęły wzrost przed I wojną światową, czyli przed rozpoczęciem okresu intensywnej eksploatacji zasobów drzewnych w Puszczy Białowieskiej. Ich występowanie stanowi więc wskaźnik naturalności lasu.





Rok 2017 był dla Puszczy Białowieskiej wyjątkowo niekorzystny. W ciągu 12 miesięcy wycięto w niej 190 tys. m<sup>3</sup> drewna, czyli ok. 180 tys. drzew. Ponad połowę drewna pozyskano w wyjątkowo cennych drzewostanach ponadstuletnich, czyli takich, które nie były sadzone ręką człowieka. Stanowią one refugium gatunków typowych dla starych lasów, które to gatunki na skutek gospodarki leśnej wyginęły w innych rejonach Polski. Wiele tych gatunków podlega ochronie na mocy Dyrektywy Ptasiej i Siedliskowej. Ostatnie tak intensywne wyręby w Puszczy miały miejsce 30 lat temu, w okresie PRL. W 2017 po raz pierwszy pojawiły się w Puszczy ciężkie maszyny – harwestery. Jedna taka maszyna, wycinała ok. 200 drzew dziennie. Drewno zostało wywiezione przez 6 tysięcy tirów.

Skala dewastacji Puszczy wywołała zdecydowaną reakcję polskiego społeczeństwa, międzynarodowej opinii publicznej, Komisji Europejskiej, Trybunału Sprawiedliwości Unii Europejskiej, Sekretariatu UNESCO, wielu uniwersytetów oraz ekspertów zajmujących się badaniem i ochroną przyrody. Jedną z form reakcji była społeczna kontrola sytuacji w Puszczy, której efektem jest niniejszy Raport. Powstał on głównie w oparciu o dane gromadzone podczas patroli terenowych. Wykorzystaliśmy również dane z interpelacji poselskich, Banku Danych o Lasach, publikacji naukowych, dane pozyskane od Lasów Państwowych w trybie dostępu do informacji publicznej, a także dane zebrane w ramach projektu ForBioSensing i programu Inwentaryzacji przyrodniczej i kulturowej Puszczy Białowieskiej koordynowanego przez Instytut Badawczy Leśnictwa.

Raport analizuje naruszenia – poprzez zintensyfikowane pozyskanie drewna – obowiązujących regulacji prawnych, określających zarządzanie Puszczą: planów urządzania lasu, Planu Zadań Ochronnych Natura 2000, regulacji określających zarządzanie Obiektem Światowego Dziedzictwa Ludzkości Puszcza Białowieska. Raport weryfikuje również oficjalne uzasadnienia tak intensywnych wyrębów prezentowane przez Ministra Środowiska Jana Szyszko.

W Raporcie wykazaliśmy, że działania Lasów Państwowych w Puszczy Białowieskiej w 2017 roku naruszały przepisy polskie, europejskie i standardy UNESCO. Uzasadniamy również, dlaczego intensywna wycinka prowadzona w 2017 roku miała wysoce negatywny wpływ na cenne siedliska i gatunki, w tym chronione i będące przedmiotem ochrony obszaru Natura 2000.

